



Wielkopolskie Muzeum Niepodległości

T +48 61 851 72 89
E sekretariat@wmn.poznan.pl
61-777 Poznań, ul. Woźna 12

Muzeum Powstania
Wielkopolskiego 1918-
1919

Muzeum
Powstania Poznańskiego
- Czerwiec 1956

Muzeum
Martyrologii
Wielkopolan
- Fort VII

Muzeum
Uzbrojenia

Muzeum
Armii "Poznań"

Poznań, 18 września 2023 r

Wykonawcy w postępowaniu

poprzez <https://www.wmn.poznan.pl/przetargi/>

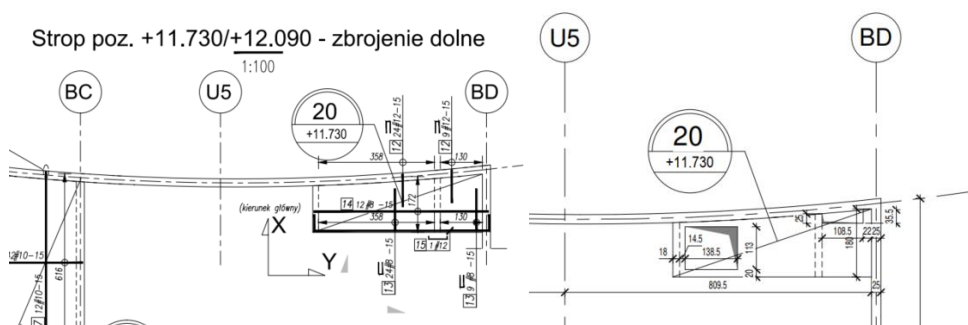
poprzez <https://ezamowienia.gov.pl/>

Dotyczy: **Postępowania o udzielenie zamówienia publicznego pn.: Budowa Muzeum Powstania Wielkopolskiego 1918-1919 – postępowanie numer FA.261-4/2023.**

Zamawiający w ww. postępowaniu na podstawie art. 135 ust. 1 i 2 oraz 137 ust. 1 ustawy z dnia 11 września 2019 r. Prawo zamówień publicznych (tj. Dz. U. z 2022 r. poz. 1710 ze zm.) zwanej dalej Ustawą lub Ustawą Pzp, informuje o pytaniach i wyjaśnieniach do treści Specyfikacji Warunków Zamówienia (SWZ) oraz zmianach SWZ:

Pytania serii 1

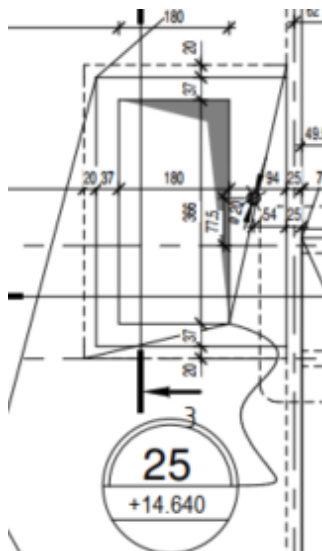
10. Prosimy o wskazanie czy otworowanie stropu +11,73 w osiach U5-BD ma być wykonane wg rys. MPWP-EX-STC-B-RE-071-0-0-Strop +10.13, +11.73, +12.09, +12.85. Zbrojenie, czy też wg MPWP-EX-STC-B-FP-004-0-0-Rzut piętra 04. Na rysunku MPWP-EX-STC-B-RE-071-0-0 otwór nie występuje, ale pojawia się on na MPWP-EX-STC-B-FP-004-0-0-Rzut piętra 04. Poniżej wycinki z przywołanych rysunków.



Odpowiedź:

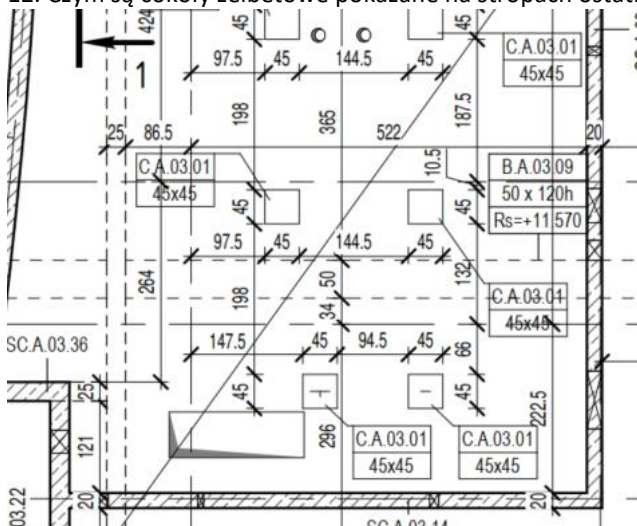
Na rysunku MPWP-EX-STC-B-FP-004-0-0-Rzut piętra 04 uwzględniono obowiązujące otworowanie wg aktualnych na dzień opracowania dokumentacji projektów branżowych. Uzupełniająco udostępniono rysunek MPWP-EX-STC-B-RE-071-0-1-Strop +10.13, +11.73, +12.09, +12.85, +14.64. Zbrojenie

11. Prosimy o przekazanie rysunku zbrojowego stropu +14,64 w budynku B.

**Odpowiedź:**

Udostępniono rysunek MPWP-EX-STC-B-RE-071-0-1-Strop +10.13, +11.73, +12.09, +12.85, +14.64. Zbrojenie

12. Czym są cokoły żelbetowe pokazane na stropach ostatnich kondygnacji i gdzie znaleźć ich zbrojenie?

**Odpowiedź:**

Zgodnie z dokumentacją elementy te są cokołami stanowiącymi podstawę dla podkonstrukcji stalowych pod agregaty. Zagadnienie dotyczące zbrojenia zgodnie z udostępnionymi rysunkami: MPWP-EX-STC-A-RE-095-0-1-Strop +12,77. Zbrojenie dodatkowe i MPWP-EX-STC-B-RE-103-0-0-Cokoły żelbetowe w poziomie +8,69. Zbrojenie

14. Prosimy o jednoznaczne podanie geometrii stropu przybudówki w budynku C tj. m.in. wartość i kierunek spadku.

Odpowiedź:

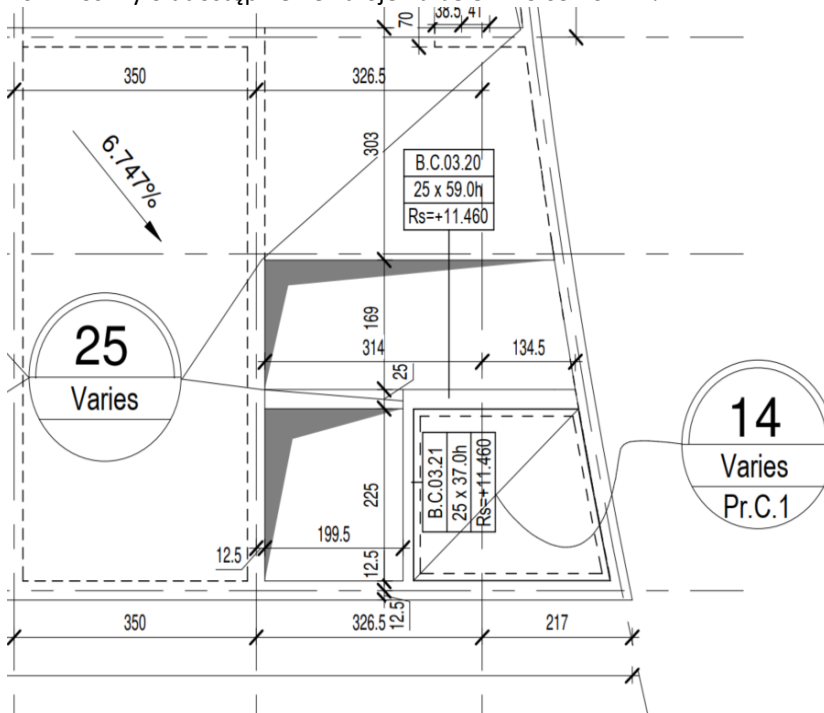
Wartości i kierunki spadków wg architektury. Rysunek konstrukcyjny MPWP-EX-STC-D-FP-001-1-1-Rzut piętra 01 został doprecyzowany.

15. Budynek C ławy prefabrykowane na rzucie piętra 02 mają inną długość niż na rys. MPWP-EX-STC-C-RE-083-0-0-ława Ł.P.C.02.01.Zbrojenie. Które są właściwe?

Odpowiedź:

Obowiązujący jest rysunek MPWP-EX-STC-C-FP-002-1-0-Rzut piętra 02. Rysunek zbrojeniowy zostanie dostosowany do rysunku szalunkowego- patrz uzupełniony rysunek MPWP-EX-STC-C-RE-083-0-1-Ławy Ł.P.C.02.01, Ł.P.C.02.02.Zbrojenie.

16. Prosimy o udostępnienie zbrojenia belek B.C.03.20 i 21?



Odpowiedź:

Uzupełnia się rysunek MPWP-EX-STC-C-RE-090-0-1-Stropodach. Zbrojenie dolne. Kierunek X

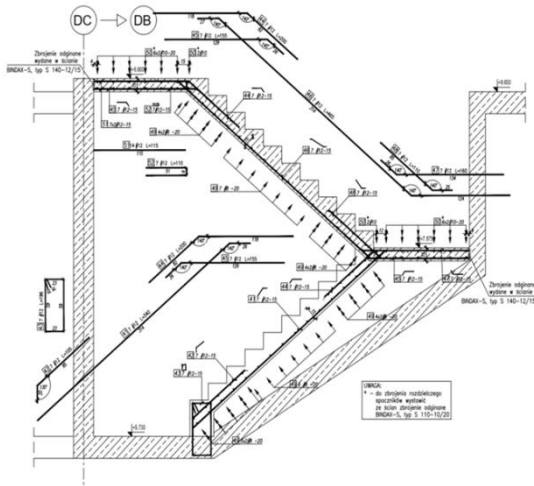
Uzupełnienie odpowiedzi na pytanie nr 17.

W uzupełnieniu odpowiedzi na pytanie 17 z serii 1 opublikowane 1.08.2023 uzupełnia się rysunek: MPWP-EX-STC-D-RE-060-0-1-Strop +9.65, +10.30, +11.20, +11.40. Zbrojenie

Uzupełnienie odpowiedzi na pytanie nr 18.

W odpowiedzi na pytanie 19 oraz w związku z udzieloną odpowiedzią na pytanie 18 opublikowane 1.08.2023 - oba z serii 1 udostępnia się rysunki: MPWP-EX-STC-D-RE-030-0-1-Strop +4.70, +5,73. Zbrojenie dolne. Kierunek X, MPWP-EX-STC-D-RE-031-0-1-Strop +4.70, +5,73. Zbrojenie dolne. Kierunek Y, MPWP-EX-STC-D-RE-032-0-1-Strop +4.70, +5,73. Zbrojenie górne. Kierunek X, MPWP-EX-STC-D-RE-033-0-1-Strop +4.70, +5,73. Zbrojenie górne. Kierunek Y MPWP-EX-STC-D-RE-083-0-1-Zbrojenie klatki schodowej,

19. Prosimy o wskazanie rysunku na którym znajduje się zbrojenie stropu skośnego pod biegiem schodowym w budynku D.



Odpowiedź:

W odpowiedzi na pytanie 19 oraz w związku z udzieloną odpowiedzią na pytanie 18 opublikowane 1.08.2023 - oba z serii 1 udostępnia się rysunki: MPWP-EX-STC-D-RE-030-0-1-Strop +4.70, +5,73. Zbrojenie dolne. Kierunek X, MPWP-EX-STC-D-RE-031-0-1-Strop +4.70, +5,73. Zbrojenie dolne. Kierunek Y, MPWP-EX-STC-D-RE-032-0-1-Strop +4.70, +5,73. Zbrojenie górne. Kierunek X, MPWP-EX-STC-D-RE-033-0-1-Strop +4.70, +5,73. Zbrojenie górne. Kierunek Y, MPWP-EX-STC-D-RE-033-0-1-Strop +4.70, +5,73. Zbrojenie górne. Kierunek Y MPWP-EX-STC-D-RE-083-0-1-Zbrojenie klatki schodowej.

20. Prosimy o wskazanie rysunków zbrojeniowych belek parteru w budynku C B.C.00.03-14 widocznych na rys. MPWP-EX-STC-C-FP-000-1-0-Rzut parteru.

Odpowiedź:

Belki B.C.12-17 wskazano na rysunku MPWP-EX-STC-C-RE-000-1-0-Belka B.C.00.12÷B.C.00.17.Zbrojenie. W uzupełnieniu udostępnia się rysunki: MPWP-EX-STC-C-RE-028-0-0-Belki B.C.00.03÷B.C.00.11.Zbrojenie i MPWP-EX-STC-C-RE-029-0-0-Belka B.C.00.12÷B.C.00.17.Zbrojenie

21. W punkcie 6 dokumentacji Geosystem OPW z dnia 20.12.2021 Opinia hydrogeologiczna sformułowano „Wytyczne hydrogeologiczne realizacji instalacji niwelującej deformacje HN na etapie eksploatacji”, a w nich napisano iż w przypadku potwierdzenia w toku prowadzonego monitoringu hydrogeologicznego istotnych deformacji HN z tytułu wbudowania konstrukcji MPWP w warstwę przypowierzchniowych nasypów w celu zapewnienia neutralności przedsięwzięcia dla stanów wód podziemnych proponuje się wykonanie instalacji technicznej niwelującej zaburzenia przepływu wód i dalej pisze się w p-kanie 2) instalacje należy zrealizować w formie np. drenażu, żwirowych transej /pali innych rozwiązań równoważnych ..” Czy omawiane rozwiązanie zostało przygotowane w formie projektu wraz z niezbędnymi uzgodnieniami w tym uzgodnieniem z Miejskim konserwatorem zabytków jeśli tak prosimy o przekazanie dokumentacji w tym zakresie wraz z uzgodnieniami

Odpowiedź:

Zgodnie z zaleceniami DGI oraz w związku z dużą zmiennością parametrów gruntów nasypowych na terenie planowanej inwestycji rezultat analiz numerycznych na modelu hydrogeologicznym wskazał możliwe zagrożenie, które jednak nie jest jednoznaczne do oszacowania w związku z niemożliwością oszacowania stałych albo przybliżonych parametrów dla zmiennej warstwy nasypów. W celu dobrania optymalnego rozwiązania, zgodnie z normą EUROKOD 7, w przypadku braku możliwości zbudowania w pełni wiarygodnego modelu obliczeniowego należy zastosować metody obserwacyjne i projektowania aktywnego bezpośrednio w trakcie realizacji robót budowlanych. Dlatego w opracowaniu wskazano konieczne działania mające na celu oznaczenie rzeczywistego poziomu deformacji w toku specjalistycznego monitoringu hydrogeologicznego oraz podane wytyczne dla rozwiązania technicznego, które umożliwi niwelację deformacji i zapewni neutralność przedsięwzięcia dla stanów wód podziemnych. Generalny wykonawca zobowiązany jest do prowadzenia monitoringu i przekazywania wyników tego monitoringu

Zamawiającemu za pośrednictwem Inżyniera Kontraktu – do którego obowiązków należy między innymi sprawowaniu nadzoru na realizacją obowiązków Wykonawcy w zakresie prowadzenia monitoringu hydrologicznego. W przypadku ewentualnej konieczności zastosowania rozwiązań dodatkowych lub zamiennych związanych z wykonaniem instalacji zastosowanie będą miały postanowienia § 27 i 33 PPU – załącznika nr 1 do SWZ. Powyższą odpowiedź należy czytać łącznie z odpowiedzią na pytanie 22 z serii nr 1 oraz 6 z serii nr 14.

22. Czy został wykonany Program monitoringu hydrologicznego wraz z uzgodnieniem lokalizacji i wykonania piezometrów, jeśli tak, prosimy o przekazanie Programu monitoringu wraz z uzgodnieniami .

Odpowiedź:

Proponowane punkty jako wytyczne do monitoringu i częstotliwość wykonywania pomiarów wskazano na rysunku i tabeli w punkcie 5 dokumentacji Opinia hydrogeologiczna dot. Oceny wpływu przedsięwzięcia na stany wód podziemnych na etapie eksploatacji z dnia 20.12.2021r. Wykonawcy zobowiązani są do wyceny zakresu robót określonych w Dokumentacji projektowej i zakresu monitoringu zgodnie z powyższym oraz z odpowiedzią na pytanie nr 21 z serii nr 1.

Pytania serii 3

22. W dokumencie MPWP-EX-ARC-Z-DO-003-2-1- Specyfikacja materiałowa w dziale 16 Meble stałe pojawia się komentarz/uwaga Dokładne wymiary wg projektu wnętrz . W udostępnionych dokumentach przetargowych (Dokumentacji Projektowej) nie występuje dokumentacja p.n. Projekt Wnętrz . Prosimy o udostępnienie przedmiotowego projektu.

Odpowiedź:

Specyfikacja materiałowa zawiera wystarczające dane do wyceny. Projekt wnętrz zostanie przekazany Wykonawcy na zasadach opisanych w § 2 pkt. 16 PPU i zgodnie z odpowiedzią na pytanie 168 z serii 25 opublikowaną 29.08.2023 r.

25. Elementy informacyjne: zgodnie ze specyfikacją materiałową poz. 11.9 Wszystkie elementy informacyjne, takie jak: tablice, oznaczenia, należy wykonać według projektu identyfikacji wizualnej. Ich lokalizację należy dostosować do podziałów okładzin wewnętrznych. Poprosimy o przekazanie projektu identyfikacji wizualnej lub doprecyzowanie jakie elementy informacyjne należy wycenić (ilości, specyfikacja, lokalizacja)

Odpowiedź:

Należy wycenić na podstawie udostępnionej Dokumentacji projektowej. Projekt identyfikacji wizualnej zostanie przekazany Wykonawcy na zasadach opisanych w § 2 pkt. 16 PPU – załącznika do SWZ w brzemieniu nadanym mu zgodnie z informacjami z odpowiedzi na pytanie 168 z serii 25 opublikowanej 29.08.2023 r.

26. W odniesieniu do par. 6 pkt. 1 ppkt. 6 zał. nr 1 do SWZ – umowa, prosimy o jednoznaczne określenie jakie elementy należy rozumieć pod pojęciem wyposażenie .

Odpowiedź:

Zamawiający nie przewiduje wprowadzenia dodatkowej definicji w tym zakresie, postanowienia PPU należy interpretować z uwzględnieniem pozostałych Dokumentów Zamówienia, w tym OPZ które wymienia wszystkie instalacje wewnętrzne i zewnętrzne oraz technologie i wyposażenie, które objęte są Przedmiotem Zamówienia.

27. W odniesieniu do par. 6 pkt. 1 ppkt. 6 zał. nr 1 do SWZ – umowa, prosimy o jednoznaczne określenie jakie elementy należy rozumieć pod pojęciem pozostałe wyposażenie i technologie.

Odpowiedź:

Zamawiający nie przewiduje wprowadzenia dodatkowej definicji w tym zakresie, postanowienia PPU należy interpretować z uwzględnieniem pozostałych Dokumentów Zamówienia, w tym OPZ które wymienia wszystkie instalacje wewnętrzne i zewnętrzne oraz technologie i wyposażenie, które objęte są Przedmiotem Zamówienia.

Pytania serii 5

1. Dot.: WP.WLR.15, WP.WLR 22, WP.WLR 32: W specyfikacji materiałowej dotyczącej posadzki wylewanej lastryko reprezentacyjne w pozycji 9.16.8 jest informacja Cokoły wg projektu wnętrz , ale projektu wnętrz nie ma w spisie dokumentacji udostępnionej przez Zamawiającego. Prosimy o uzupełnienie.

Odpowiedź:

Specyfikacja materiałowa zawiera wystarczające dane do wyceny. Projekt wnętrz zostanie przekazany Wykonawcy na zasadach opisanych w § 2 pkt. 16 PPU i zgodnie z odpowiedzią na pytanie 168 z serii 25 opublikowaną 29.08.2023 r.

2. Dot.: WP.PBL.1.5. W specyfikacji materiałowej dotyczącej posadzki na schodach reprezentacyjnych w pozycji 9.21.4 jest informacja Cokoły wg projektu wnętrz , ale projektu wnętrz nie ma w spisie dokumentacji udostępnionej przez Zamawiającego. Prosimy o uzupełnienie.

Odpowiedź:

Specyfikacja materiałowa zawiera wystarczające dane do wyceny. Projekt wnętrz zostanie przekazany Wykonawcy na zasadach opisanych w § 2 pkt. 16 PPU i zgodnie z odpowiedzią na pytanie 168 z serii 25 opublikowaną 29.08.2023 r.

Pytania serii 6

7. Palisada zbrojona stanowiąca mur oporowy - prosimy o podanie informacji na temat typu zbrojenia - na rysunku wrysowane są kształtowniki, nie podano jakie (rys. MPW-EX-STC-U-RE-015-0-0).

Odpowiedź:

Wykonawca zobowiązany jest wycenić zakres opisany w Dokumentacji projektowej. Określenie zbrojenia palisady będzie przedmiotem Dokumentacji Warsztatowej, którą Wykonawca zobowiązany będzie opracować po wykonaniu rozbiórek na terenie projektowanym oraz sprawdzeniu poziomu posadowienia sąsiada.

Pytania serii 8

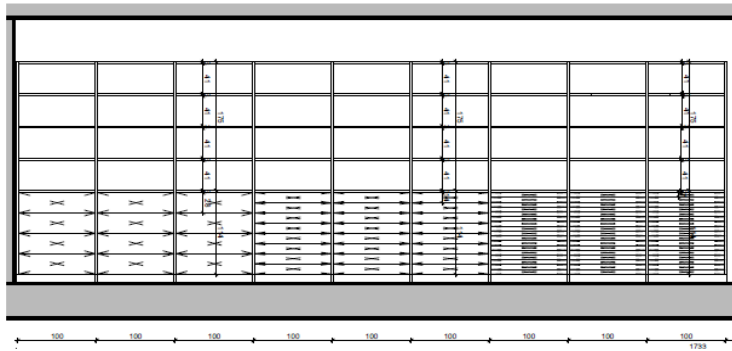
2. Prosimy o przekazanie dokumentacji uwzględniającej zbrojenie mikropali stanowiących fundamenty pod kładki pokazane na rys. MPWP-EX-STC-U-FP-000-4- Rzut fundamentów pod kładki .

Odpowiedź:

Obecnie zaprojektowano mikropale średnicy do 300 mm. Założono wykonywanie wierconych pali CFA (Technologia analogiczna jak dla pali wierconych, różnica wynika z konieczności zastosowania mniejszego świdra oraz konieczności zastosowania mieszanki betonowej na kruszywie o mniejszych średnicach lub iniektu cementowego). Zbrojenie mikropali prętami SAS550/620 , fi 25. Mikropale trwałe, z zapewnieniem ochrony antykorozyjnej. Obecnie założono otulinę z kamienia cementowego 35 mm.

Przed przystąpieniem do opracowania projektu warsztatowego Wykonawca zobowiązany jest przeprowadzić odwiert kontrolny i przedłożyć wyniki tego odwiertu Inżynierowi Kontraktu w celu potwierdzenia prawidłowości przyjętych założeń przez nadzór autorski. W przypadku konieczności zastosowania innych rozwiązań niż przyjęte w Dokumentacji projektowej zastosowanie będą miały postanowienia § 27 i 33 PPU – załącznika nr 1 do SWZ

3. W Projekcie Technologii Muzealnej dla pom. nr U.1.36 Magazyn papieru jest rys. MPWP-EX-TEM-U-SE-OU1-0-0 (przekroje). Na przekrojach tych widać, jaki jest podział funkcjonalny systemu regałów przesuwanych [102] – patrz poniżej.



Prosimy o przekazanie podobnych przekrojów dla innych pomieszczeń, w których występują regaly przesuwne [102], t.j.: pom. U.1.37; pom. U.2.29 i pom. U.2.37. Bez tych przekrojów nie ma precyzyjnych wytycznych, w jakim podziale funkcjonalnym (półki, szuflady, itp.) mają być wycenione w tych pomieszczeniach przedmiotowe regaly [102].

Odpowiedź:

Szczegółowa specyfikacja wyposażenia została przekazana w dokumencie MPWP-EX-TEM-Z-DO-002-0-1- Karty produktów przy czym należy czytać ten dokument wraz z wydanym uzupełnieniem MPWP-EX-TEM-Z-DO-002-1-0- Karty produktów – Uzupełnienie, a także wydanymi jako uzupełnienie rysunkami znajdującymi się pod linkiem:

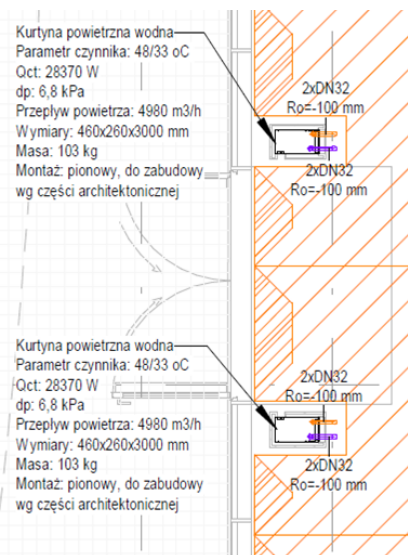
https://wmpoznan-my.sharepoint.com/:f/g/personal/wmpoznan_wmn_poznan_pl/Evm8Q63JIdhHhMIDcxj1I58BoyQQyMuo7QDRpnYDWBCRLA?e=wSacnP

4. W Projekcie Wykonawczym Architektury w tomie 2.1.2.6 ZESTAWIENIE mamy rys. MPWP-EX-ARC-Z-SH-807-0-0 - ZESTAWIENIE DRZWI DREWNIANYCH . Jest to tabelaryczne zestawienie drzwi drewnianych, ale bez widoków skrzydeł tych drzwi. W związku z powyższym prosimy o potwierdzenie, że wszystkie drzwi drewniane na obiekcie są drzwiami pełnymi: bez przeszkleń, wstawek z innych materiałów, np. stal (kopnik) i innych dodatkowych elementów nie wymienionych w tabeli zestawienia.

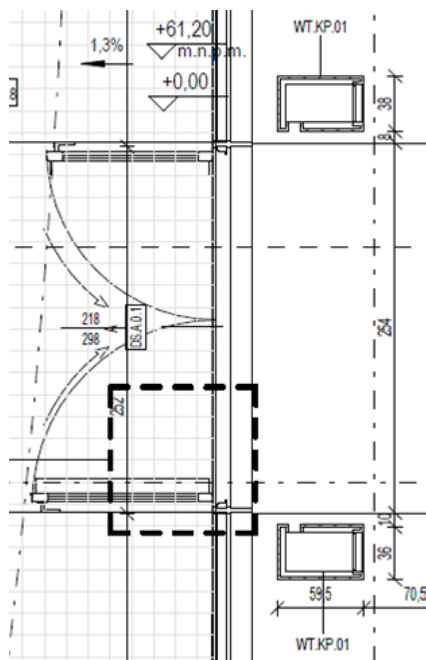
Odpowiedź:

Szczegółowa specyfikacja została przekazana w dokumentacji. Obowiązują rysunek MPWP-EX-ARC-Z-SH-807-0-0 - ZESTAWIENIE DRZWI DREWNIANYCH wraz z dokumentem MPWP-EX-ARC-Z-DO-003-2-1- Specyfikacja materiałowa, a w szczególności rozdział 7 DRZWI.

8. W Projekcie Wykonawczy Instalacji Sanitarnych, tom 2.3.2.1 PROJEKT INSTALACJI GRZEWCZYCH na wejściu do budynku A zamontowane są pionowe kurtyny powietrzne (poniżej fragment rys. MPWP-EX-HEA-A-FP-000-0-Rzut parteru - Instalacja centralnego ogrzewania



Zgodnie z powyższą uwagą w Projekcie Architektury 2.1 TOM 1 – ARCH na rys. nr MPWP-EX-ARC-A-FP-000-0-1-KONDYGNACJA 0 pokazano zabudowę kurtyny powietrznej (ozn. WT.KP.01) – patrz poniżej:



Informacje pokazane na powyższym rzucie architektonicznym nie są wystarczające do rzetelnej wyceny zabudowy meblowej tej kurtyny powietrznej. Prosimy o przekazanie detalu tej zabudowy meblowej, ze szczególnym uwzględnieniem poniższych informacji:

- Czy zabudowa ta ma być samonośna? Jeżeli tak, to jak ma wyglądać konstrukcja nośna tej zabudowy i z jakiego materiału ma być wykonana (stal)?
- Czy zabudowa ta ma być demontowalna całkowicie, czy częściowo?
- Jaki ma być odstęp zabudowy od urządzenia kurtyny? Obecnie wynosi on: 42-49 mm. Czy jest to wystarczająca odległość w kontekście tego, że kurtyna wytwarza ciepło i sama potrzebuje możliwości odprowadzenia tego ciepła, żeby się nie przegrzała.
- W jakim standardzie ma być płyta meblowa użyta do zabudowy kurtyny? Zwracamy uwagę, że płyta fornirowana ma niską odporność na wysoką temperaturę.

Odpowiedź:

Dokumentacja projektowa, w tym specyfikacja materiałowa zawiera wystarczające dane do wyceny. Projekt wewnątrz zostanie przekazany na zasadach opisanych w § 2 pkt. 16 PPU i zgodnie z odpowiedzią na pytanie 168 z serii 25 opublikowaną 29.08.2023 r.

Pytania serii 10

2. Prosimy o informację dotyczącą regału typu winda – czy wszystkie, z podanych wymagań są w pełni wiążące? Istnieje jakaś tolerancja wymiarów dotycząca urządzenia, wymiarów użytecznych półek? Dodatkowo prosimy o poglądowe zdjęcie doposażenia półek bądź projekt, w szczególności zależy nam na rozwinięciu poniższego punktu ze specyfikacji: • Sposób przechowywania obiektów: ruchome moduły/półki w łącznej liczbie 37 szt; • półki wyposażone w unoszone pokrywy ze szkła hartowanego lub poliwęglanu. Możliwość zablokowania pokrywy w położeniu otwartym. Pokrywa wyposażona w minimum dwa uchwyty ułatwiające otwieranie. Wnętrze wyściełane min 3 mm warstwą materiału EVA.

Odpowiedź:

Zgodnie z odpowiedzią na pytanie 1 z serii 31. Dodatkowo doprecyzowujemy, że podano minimalne wymiary półek oraz maksymalne dla regału.

7. Na rysunku PZT wrysowano 4 szt. koszów EZ.MA.KR, z kolei w przedmiarze zliczono 7 szt – proszę o wskazanie lokalizacji wspomnianych koszy na śmieci. Czy należy się sugerować wrysowanym symbolem czy opisem? Są miejsca, gdzie kosz jest wrysowany lecz nieopisany

Odpowiedź:

Należy przyjmować zgodnie z rysunkiem MPWP-EX-STP-Z-MP-000-1-0 oraz MPWP-EX-STP-Z-MP-000-2-0 - 4 sztuki. Brakujące symbole zostały uzupełnione w udostępnionym pliku MPWP-EX-STP-Z-MP-000-0_1_2-0-PZT – Standard

8. Na rysunku PZT wrysowano 7 szt. koszów EZ.MA.KO, z kolei w przedmiarze zliczono 4 szt – proszę o wskazanie lokalizacji wspomnianych koszy na śmieci. Mamy się sugerować wrysowanym symbolem czy opisem? Są miejsca, gdzie kosz jest wrysowany lecz nieopisany.

Odpowiedź:

Należy przyjmować zgodnie z rysunkiem MPWP-EX-STP-Z-MP-000-1-0 oraz MPWP-EX-STP-Z-MP-000-2-0 - 7 sztuk. Brakujące symbole zostały uzupełnione w udostępnionym pliku MPWP-EX-STP-Z-MP-000-0_1_2-0-PZT - - Standard

Pytania serii 14

1. Prosimy o podanie przykładowych producentów maty izolacyjnej występującej pod posadzkami, a opisanej w specyfikacji materiałowej 2.3.2.2:
Jednostronnie fałdowana mata o całkowitej grubości 10 mm i wysokości fałdy 5 mm, wykonana z granulatu gumowego o gęstości ok. 710 kg/m³ (mierzonej według normy ISO 845) i twardości Shore'a wynoszącej 40A (wg normy ASTM DD2240). Wytrzymałość maty na rozciąganie powinna wynosić co najmniej 0,4 MPa (mierzona zgodnie z normą ISO 37), wydłużenie przy zerwaniu nie mniejsze niż 40% (mierzona zgodnie z normą ISO 37).
Matę należy układać powierzchnią fałdowaną do dołu, tak by wierzchołki fałd opierały się na podłożu betonowym.
Uderzeniowa izolacja akustyczna:
 $\Delta L_{w,r} = 23$ dB (dla podłogi referencyjnej według EN ISO 717-2:1996)
Przewodność cieplna: $\lambda \leq 0,13$ W/mK 1 cm
Firmy produkujących maty akustyczne, informują, że w ich asortymencie nie ma produktu spełniającego wszystkie wymogi opisane w ww. specyfikacji.

Odpowiedź:

Zgodność rozwiązań dotyczących parametrów maty izolacyjnej opisanej w specyfikacji w punkcie 2.3.2.2 będzie uzgadniane na etapie zatwierdzania Karty Materiałowej oraz po uzyskaniu akceptacji Nadzoru Autorskiego. Ewentualne zmiany parametrów będą możliwe, w przypadku udokumentowanego braku dostępności wyspecyfikowanych parametrów. Materiał zastępczy za każdym razem będzie musiał uzyskać akceptację Nadzoru Autorskiego oraz Inwestora.

2. W specyfikacji materiałowej nr. 9.15.7 dotyczącej posadzek jest zapis Cokoły z białe z MDF, wysokości 8 cm, wpuszczane w ścianę, zlicowane z tynkiem wg rysunków i detali wykończeniowych projektu wnętrz. Brak projektu wnętrz w spisie dokumentacji udostępnionej przez Zamawiającego. Prosimy o udostępnienie.

Odpowiedź:

Specyfikacja materiałowa zawiera wystarczające dane do wyceny. Projekt wnętrz zostanie przekazany Wykonawcy na zasadach opisanych w § 2 pkt. 16 PPU i zgodnie z odpowiedzią na pytanie 168 z serii 25 opublikowaną 29.08.2023 r.

7. Prosimy o informację czy w dokumentacji przetargowej dokonano analizy stateczności zbocza Wzgórza Świętego Wojciecha dla przypadku piętrenia się wody opisanego w Opinii hydrogeologicznej dot. oceny wpływu przedsięwzięcia na stany wód podziemnych na etapie eksploatacji z dnia 20.12.2021 r.

Odpowiedź:

Zgodnie z odpowiedzią na pytanie 6 z serii 14 oraz 21 z serii 1

8. Prosimy o wyjaśnienie czy Zamawiający mając na uwadze że zgodnie z OPZ Załącznik nr 2 do SWZ punkt II podpunkt 4 obowiązkiem Wykonawcy jest sporządzenie instrukcji bezpieczeństwa pożarowego oraz tym iż zgodnie z par 2 Załącznika nr 1 do SWZ punkty 18-21 wynika, że dokumentacja wystawy stałej zostanie wykonana przez Projektanta Wystawy Stałej Zamawiający potwierdza, iż dostosowanie projektu wystawy stałej do wymogów i przepisów prawa ppoż. jak również ewentualne uzupełnienia instrukcji bezpieczeństwa pożarowego ze względu na wystawę stałą leży wyłącznie po stronie Projektanta Wystawy Stałej?

Odpowiedź:

Zamawiający potwierdza, że te obowiązki będą leżały po stronie Projektanta wystawy stałej i wykonawcy wystawy stałej.

Pytania serii 18

1. zwracam się z uprzejmą prośbą o wyjaśnienie poniższego punktu:

1. Instalacja mgły wodnej jest elementem instalacji gaszenia wodą. Proszę o potwierdzenie, iż Zamawiający dopuszcza doświadczenie zawodowe kierownika robót sanitarnych instalacji gaszenia (gazowa i wodna). Dodatkowo proszę o korektę zapisów SWZ w tym zakresie

Odpowiedź:

Postanowienie SWZ w tym zakresie jest jednoznaczne i nie wymaga dodatkowych wyjaśnień.

Pytania serii 19

8 Prosimy o wskazanie minimalnego odzysku ciepła w agregatach wody lodowej.

Odpowiedź:

Ilość ciepła odzyskanego zależy od obciążenia chillera w trybie chłodzenia. Należy uwzględnić wartości przepływu na wymienniku, temperaturę pracy czynnika chłodniczego oraz dobór wymiennika. Układ pracuje w zakresie odzysku od 0 do 100%. Na takie poziomy odzysku zostały dobrane wymienniki i armatura. Należy przyjmować:

Agregat bud. A

Układ w zakresie od 0 do 209,6kW

Agregat bud. B

Układ w zakresie od 0 do 209,6kW dla jednego agregatu.

Agregat bud. C

Układ w zakresie od 0 do 271,41W

Agregat bud. D

Układ w zakresie od 0 do 246,6W.

9. Prosimy o rewizję dokumentacji elektrycznej w zakresie przewodów sygnałowych od anemometrów rozmieszczonych zgodnie z rysunkiem architektonicznym. Przekrój przewodów 2 x 1,5mm.

Odpowiedź:

Lokalizacja anemometrów została przedstawiona na rysunku MPWP-EX-STP-Z-MP-000-1-0 oraz schemacie MPWP-EX-STP-Z-SC-001-0-0

19. Prosimy o informację, czy logo na elewacji jest w zakresie wyceny. Jeżeli tak, to prosimy o uprzedzenie dokumentacji projektowej w tym zakresie.

Odpowiedź:

Tak jest elementem wyceny. Należy wycenić na podstawie udostępnionej Dokumentacji projektowej. Projekt identyfikacji zostanie przekazany na zasadach opisanych § 2 pkt. 16 PPU – załącznika do SWZ w brzemieniu nadanym mu zgodnie z informacjami z odpowiedzi na pytanie 168 z serii 25 opublikowaną 29.08.2023 r.

22. W Specyfikacji materiałowej MPWP-EX-ARC-Z-DO-003-2-0- w punkcie 4.1.2.5 SPZ.KG występuje podsufitka kamienna zlokalizowana w przestrzeni zewnętrznej - bud. C. Natomiast na rysunku MPWP-EX-ARC-C-SE-CAA-0-0 - PRZEKRÓJ A-A w przestrzeni zewnętrznej występuje SPZ.WMB wełna mineralna wykończona blachą perforowaną na podkonstrukcji również zgodna ze Specyfikacją materiałową. Prosimy o jednoznaczne wskazanie, jaki materiał na suficie należy zastosować w przestrzeni zewnętrznej budynku C.

Odpowiedź:

Należy rozpatrywać dokumentację Projektu Wykonawczego całościowo. Należy przyjmować zgodnie z rysunkiem MPWP-EX-ARC-C-SC-000-0-0 - SCHEMAT SUFITÓW BUDYNK C.

23. Prosimy o jednoznaczne wskazanie, które oznaczenie dotyczy podsufitki z lameli drewnianych. Czy zgodnie ze Specyfikacją materiałową SPZ.LM, czy zgodnie z rysunkami elewacji SPZ.DR?

Odpowiedź:

Należy rozpatrywać dokumentację Projektu Wykonawczego całościowo, Należy przyjmować zgodnie z dokumentem MPWP-EX-ARC-Z-DO-003-2-1 punkt 4.2.3 - SPZ.LM Podsufitka w portalach głównych.

24. Prosimy o informację, czy w zakresie wyceny jest poz. 377 Elementy informacyjne kpl. 1. Zgodnie ze Specyfikacją SST 453-15 pkt. 11.9 ELEMENTY INFORMACYJNE (...) należy wykonać według projektu identyfikacji wizualnej oraz wg projektu wnętrz. Jeżeli jest to w zakresie wyceny, to prosimy o Specyfikację oraz wykaz wymaganych elementów.

Odpowiedź:

Zgodnie z odpowiedzią na pytanie nr 1 z serii 5 i nr 25 z serii 3.

25. Prosimy o informację, czy w zakresie wyceny jest poz. 375 Wieszaki stalowe. Jeżeli jest to w zakresie wyceny, to prosimy o Specyfikację oraz wykaz wymaganych elementów.

Odpowiedź:

Przedmiary załączone do SWZ mają jedynie rolę pomocniczą. Wykonawcy zobowiązani są do wyceny zakresu robót określonych w Dokumentacji projektowej załączonej do SWZ. Należy przyjmować zgodnie z dokumentem MPWP-EXARC-Z-DO-003-2-1 oznaczenie EW.MS.WS - Wieszak szatniowy.

28. Proszę o potwierdzenie, że w ofercie nie należy wyceniać materiałów eksploatacyjnych w trakcie okresu gwarancji i rękojmi. W przypadku konieczności wyceny materiałów eksploatacyjnych prosimy o wskazanie listy konkretnych materiałów eksploatacyjnych wraz z wskazaniem okresu ich wymiany.

Odpowiedź:

Zgodnie z odpowiedzią na pytanie nr 131 z serii 25.

30 Prosimy o potwierdzenie, że okapy w pomieszczeniu pracowni brudnej C.1.8-1 są poza zakresem wyceny Wykonawcy - uwaga na rysunku 'okapy są w dostawie z technologią'. Jednocześnie te elementy nie są ujęte w projekcie Technologii muzealnej. Jeśli okapy mają być ujęte w ofercie prosimy o przekazanie dokumentacji projektowej w tym zakresie

Odpowiedź:

Przedmiary załączone do SWZ mają jedynie rolę pomocniczą. Wykonawcy zobowiązani są do wyceny zakresu robót określonych w Dokumentacji projektowej załączonej do SWZ Wyposażenie wraz z lokalizacją zostało przedstawione na rysunku MPWP-EX-TEM-C-SE-001-0-0. Przedmiotowe wyposażenie stanowi część wyposażenia zgodnie z MPWP-EX-TEM-Z-DO-001-2-0 oraz zgodnie z dokumentem MPWP-EX-TEM-Z-DO-002-1-0- Karty produktów – Uzupelnienie.

38. Prosimy o przekazanie Oferentom projektu ochrony zielni w celu dokonania prawidłowej wyceny przedmiotu zamówienia.

Odpowiedź:

Nie wskazano dokumentacji/decyzji do której odnosi się przedmiotowe pytanie. Zakres prac i rozwiązania dotyczące zieleni są szczegółowo opisane 1.2 TOM 2 - ARCH KRAJOBRAZU – dokumentacji projektowej stanowiącej załącznik nr 3 do SWZ.

41. Prosimy przekazanie projektu identyfikacji wizualnej (brak w dokumentacji), w celu dokonania kompletnej i rzetelnej wyceny.

Odpowiedź:

Zgodnie z odpowiedzią na pytanie nr 25 z serii 3.

42. Prosimy o przekazanie projektu wykończenia wewnątrz (brak w dokumentacji), w celu dokonania kompletnej i rzetelnej wyceny.

Odpowiedź:

Zgodnie z odpowiedzią na pytanie nr 1 z serii 5.

45. W punkcie 4 Załącznika 1. Wymagania Informacyjne Zamawiającego (EIR) określające wymogi BIM Zamawiający opisuje oczekiwania co do wykorzystania modeli BIM w zakresie odbiorów i rozliczeń: Model BIM będzie umożliwiał dokonywanie odbiorów i rozliczanie poszczególnych etapów robót. Poziom uszczegółowienia danych zostanie uzgodniony pomiędzy m Wykonawcą i Inżynierem Kontraktu oraz Zamawiającym w terminie 30 dni od dnia zawarcia umowy z m Wykonawcą.

Odpowiedź:

Zamawiający wskazują, że w odniesieniu do Poziomu uszczegółowienia danych w BIM to Wykonawca zaproponuje a następnie uzgodni z Inżynierem Kontraktu w określonym terminie uszczegółowienie danych w zakresie związanym z tożsamym zobowiązaniem Wykonawcy wynikającym z postanowień załącznika nr 7 do PPU – i § 2 pkt. 29 PPU załącznika nr 1 do SWZ, który określa zasady uszczegółowienia OTER przy uzgadnianiu TER. Dane modelu BIM muszą być kompatybilne z pozycjami rzeczowymi TER. Powyższe uszczegółowienie ma na celu wykorzystanie modelu BIM w procesie przeprowadzania Odbiorów Częściowych, o których mowa w PPU.

46. W punkcie 12 Załącznika 1. Wymagania Informacyjne Zamawiającego (EIR) Zamawiający zastrzega sobie możliwość zwiększenia ilości wprowadzanych parametrów poza powyższymi parametrami. Zamawiający przekaże listę parametrów poza powyższymi parametrami do 3 miesięcy od podpisania umowy.

Zapis zakłada możliwość wymogu dowolnej ilości dodatkowych parametrów. W celu właściwej wyceny tego wymogu prosimy określić maksymalną ilość parametrów, które potencjalnie mogą pojawić się jako wymagane do 3 miesięcy od podpisania umowy.

Odpowiedź:

Zamawiający doprecyzowuje zapis w w punkcie 12 Załącznika 1. Wymagania Informacyjne Zamawiającego (EIR) w następujący sposób: Zamawiający zastrzega sobie możliwość zwiększenia ilości wprowadzanych parametrów poza powyższymi parametrami do poziomu maksymalnie 15 parametrów. Zamawiający przekaże listę parametrów poza powyższymi parametrami do 3 miesięcy od podpisania umowy.

47. W punkcie 8 Załącznika 1. Wymagania Informacyjne Zamawiającego (EIR) określające wymogi BIM Zamawiający opisuje oczekiwania co do weryfikacji koordynacji projektu wykonawczego poprzez wykorzystanie modelu BIM :

Wykonawca przed zamówieniem materiałów i urządzeń oraz fizycznym wykonaniem elementów na budowie stworzy model BIM na podstawie otrzymanej dokumentacji i zweryfikuje kolizje międzybranżowe.

W wypadku konieczności wprowadzenia zmian wynikających z potencjalnych kolizji w opracowaniu projektowym (w przypadku zmian istotnych) wymagana jest akceptacja Głównego Projektanta. Ze względu na uzależnienie wydania zgód na prowadzenie robót budowlanych w danych zakresie od rozwiązania kolizji (a więc w pewnych przypadkach uzyskania zgody Projektanta na zmiany) Generalny Wykonawca będzie uzależniony czasowo od Projektanta (który nie jest stroną umowy), co niesie ryzyko przedłużania się procesu uzyskania zgód na prowadzenie robót, a zatem może wpłynąć na całościowy czas realizacji inwestycji. Prosimy o wprowadzenie do umowy zapisu o zobowiązaniu Zamawiającego do uzyskania zgód Projektanta w maksymalnym czasie, a jej brak nie powinien skutkować obciążeniem Generalnego Wykonawcy winą za przedłużenie czasu realizacji zadania

Odpowiedź:

Zamawiający nie przewiduje wprowadzenia takiej zmiany w OPZ. Jednocześnie Zamawiający wskazuje, iż kwestie objęte zakresem pytania były objęte zakresem oddalonego w całości zarzutu Odwołania nr 1. Wyrok KIO z dnia 17.08.2023 r. Sygn. KIO 2235/23. Przedmiotowe postanowienie Załącznika nr 1 do OPZ nie zmienia ogólnych zasad odpowiedzialności stron umowy o roboty budowlane, w szczególności odpowiedzialności Zamawiającego za Dokumentację Projektową, a wprowadzenie takiego rozwiązania ma na celu jedynie przyspieszenie momentu ewentualnego ujawnienia kolizji na etapie tworzenia modelu BIM a nie na etapie fizycznej realizacji robót budowlanych.

48. W punkcie 16 Załącznika 1. Wymagania Informacyjne Zamawiającego (EIR) Zamawiający określa wymagania dot. rodzaju dostępu do platformy CDE:

Zamawiający i Wykonawca otrzymają dostęp do konta na platformie CDE z poziomem zarządzania administratora. Dzięki temu Zamawiający i uczestnicy projektu będą mieli możliwość swobodnego korzystania z informacji i modeli

umieszczonych na platformie bez ograniczeń, nawet w wypadku przerwania procesu budowy przez Generalnego Wykonawcę.

Uprawnienia Administratora platformy CDE nie gwarantują dostępu do platformy CDE dla Zamawiającego w przypadku przerwania przez Generalnego Wykonawcę procesu budowy.

Dodatkowo dostęp do platformy CDE na poziomie administratora nie jest konieczny do zapewnienia swobodnego korzystania z informacji bez ograniczeń (poziom administracyjny jest wyznacznikiem możliwości edytowania ustawień platformy, a więc również zakłada możliwość wygenerowania problemów w jej działaniu przez nieumiejętne wykorzystanie poziomu dostępu).

Prosimy o wykreślenie tego zapisu (w zakresie dostępu na poziomie administratora) jako niezasadny a wiążący się z ryzykiem w stabilności działania platformy.

Odpowiedź:

Zamawiający nie wyraża zgody na zmianę zapisu.

49. W punkcie 16 Załącznika 1. Wymagania Informacyjne Zamawiającego (EIR) Zamawiający określa wymagania dot. platformy CDE:

Wykonawca zapewni dostęp do platformy CDE w okresie realizacji i w okresie gwarancji dla wszystkich uczestników projektu, realizacji i gwarancji (w tym Zamawiający, Inżynier Kontraktu, Projektant Wystawy Stałej, Projektant Budynku) , i dalej:

Licencja zapewniająca dostęp do platformy CDE ma umożliwiać jednoczesne korzystanie z platformy: (1) w okresie realizacji robót budowlanych przez minimum 12 uczestników projektu oraz (2) w okresie gwarancji przez minimum 3 uczestników projektu innych niż przedstawiciele Generalnego Wykonawcy .

Jeśli Zamawiający określa minimalną ilość użytkowników oraz wcześniej mówi o wszystkich uczestnikach projektu - prosimy o informację jaka jest orientacyjna ilość uczestników, a więc również dostępu do platformy wymagana przez Zamawiającego. (niektóre modele zakupu platformy CDE zakładają uzależnienie kosztu od ilości użytkowników)

Odpowiedź:

Zamawiającym określa dokładnie liczbę uczestników projektu po swojej stronie - w okresie realizacji robót 12, a w okresie gwarancji 3. Generalny Wykonawca powinien przewidzieć pozostałych uczestników po swojej stronie.

83. W opisie do projektu systemu BMS jest zapis Centrala pożarowa i kontroli dostępu i SSWiN. Instalację centrali pożarowych i włamaniowych należy wyposażyć w bramkę komunikacyjną z wykorzystaniem której dane zostaną przekazane do budynkowego BMS. Dodatkowo należy monitorować awarię oraz alarm poprzez styki bez potencjałowe. Dla projektowanego rozwiązania w zakresie SSP konieczne jest doposażenie centrali ppoż w kartę komunikacyjną w standardzie OPC, a system BMS w instrukcje programowe OPC/BACnet. Dostawa w/w elementów leży w gestii wykonawcy systemu BMS .

Prosimy o rezygnację z tego zapisu na rzecz: podstawowe informacje przekazane będą przez styki pomocnicze a centrala SSP będzie wyposażona w interfejs komunikacyjny z BMS.

Odpowiedź:

Wymaganiem jest zintegrowanie oraz zwizualizowanie wszystkich systemów bezpieczeństwa obiektu. Informacje stykowe są w tym przypadku niewystarczające dla realizacji wymagań. Nie przewidujemy rezygnacji z zapisu.

Pytania z serii 20

1. W TAB. 12 INWENTARYZACJA ZIELENI Z GOSPODARKĄ z opisu projektu 1.2 TOM 2 - ARCH KRAJOBRAZU) napisano, jak poniżej:

Lp.	Nazwa łacińska	Nazwa polska	Gospodarka
-----	----------------	--------------	------------

28	grupa: Sambucus nigra, Prunus sp., Acer negundo, Hedera helix, Parthenocissus	grupa: bez czarny, śliwa, klon jesionolistny, bluszcz zwyczajny	usunięcie - kompozycja
29	Acer negundo	klon jesionolistny	usunięcie - kompozycja
143	Acer platanoides	klon zwyczajny	usunięcie - kolizja z planowaną inwestycją
184	grupa: Acer negundo, Acer pseudoplatanus, Acer platanoides, Sambucus nigra	grupa: klon jesionolistny, klon jawor, klon zwyczajny, bez czarny	usunięcie - kompozycja
185	grupa: Acer negundo, Acer pseudoplatanus, Acer platanoides, Sambucus nigra	grupa: klon jesionolistny, klon jawor, klon zwyczajny, bez czarny	usunięcie - kompozycja
217	grupa podrostów: Robinia pseudoacacia, Prunus sp., Sambucus nigra, Clematis vitalba	grupa podrostów: robinia akacyjowa, śliwa, bez czarny	usunięcie - kolizja z planowaną inwestycją
218	grupa podrostów: Robinia pseudoacacia, Prunus sp., Sambucus nigra, Clematis vitalba	grupa podrostów: robinia akacyjowa, śliwa, bez czarny, powojnik pnący	usunięcie - kolizja z planowaną inwestycją
246	Clematis vitalba	powojnik pnący	usunięcie - kolizja z planowaną inwestycją
124 a	grupa: Acer platanoides, Acer pseudoplatanus, Acer negundo, Ulmus laevis, Lonicera sp.	grupa: klon zwyczajny, klon jawor, klon jesionolistny, suchodrzew	usunięcie - kolizja z planowaną inwestycją
124 b	grupa: Acer platanoides, Acer pseudoplatanus, Acer negundo, Ulmus laevis, Lonicera sp.	grupa: klon zwyczajny, klon jawor, klon jesionolistny, suchodrzew	usunięcie - kolizja z planowaną inwestycją
187a	grupa podrostów: Acer negundo, Acer pseudoplatanus, Acer platanoides, Quercus robur, Sorbus aucuparia, Taxus sp.	grupa podrostów: klon jesionolistny, klon jawor, klon zwyczajny, dąb szypułkowy, jarzab pospolity, cis	usunięcie - kompozycja
209a	Clematis vitalba	powojnik pnący	do usunięcia ze względu na kolizję z planowaną inwestycją lub próba przesadzenia w rejonie inwestycji - redukcja pędów
62a	grupa podrostów: Acer platanoides, Acer pseudoplatanus, Crataegus sp., Sambucus nigra, Clematis vitalba, Parthenocissus sp., Humulus lupulus	grupa podrostów: klon zwyczajny, klon jawor, głóg, bez czarny, powojnik, winobluszcz, chmiel	usunięcie - kolizja z planowaną inwestycją
62c	grupa podrostów: Acer platanoides, Acer pseudoplatanus, Crataegus sp., Sambucus nigra, Clematis vitalba, Parthenocissus sp., Humulus lupulus	grupa podrostów: klon zwyczajny, klon jawor, głóg, bez czarny, powojnik, winobluszcz, chmiel	usunięcie - kompozycja

Prosimy o potwierdzenie, że usunięcie w/w roślin nie wymaga Pozwolenia na wycinkę oraz, że ewentualne pozyskanie takiego pozwolenia nie będzie zadaniem Wykonawcy w ramach zadania inwestycyjnego będącego przedmiotem prowadzonego obecnie Przetargu.

Odpowiedź:

Zamawiającym uzyskał wymagane pozwolenia dołączone do dokumentacji formalno-prawnej znajdującej się w SWZ. Wykonawca zobowiązany jest do wykonywania zakresu przedmiotu umowy z uwzględnieniem uwag końcowych TOM 2 - ARCHITEKTURA KRAJOBRAZU: Przed rozpoczęciem robót budowlanych, Wykonawca na własny koszt wykona aktualizację inwentaryzacji zieleni z gospodarką drzewostanu. W przypadku konieczności zakwalifikowania dodatkowych drzew lub krzewów do usunięcia, ze względu na np. pogorszony stan fitosanitarny, Wykonawca uzgodni dodatkowe wycinki z Głównym Projektantem, Inwestorem oraz Podmiotami wydającymi zezwolenia na usunięcia drzew i krzewów .

Pytania serii 21

2. W związku z zapisami wzoru umowy par. 3 pkt. 2 ppkt. B dot. II-go etapu realizacji przedmiotu umowy, wnioskujemy o zmianę terminu przekazania dokumentacji powykonawczej nie determinującej uzyskania Pozwolenia na Użytkowanie i ustanowienie nowego terminu przekazania powyższej dokumentacji na do zakończenia III-go etapu przedmiotu umowy .

Odpowiedź:

Zamawiający w związku z uwzględnieniem Odwołania nr 1 dokonał zmiany SWZ w dniu 11.08.2023 r. zmieniając przedmiotowe postanowienie zgodnie z żądaniem odwołania. Jednocześnie Zamawiający wskazuje, iż kwestie objęte zakresem pytania - w jakim nie dokonał zmiany były objęte zakresem oddalonego w całości zarzutu Odwołania nr 1. Wyrok KIO z dnia 17.08.2023 r. Sygn. KIO 2235/23.

5. Dotyczy SWZ Rozdział VIII KWALIFIKACJA PODMIOTOWA WYKONAWCÓW punkt 2 podpunkt d) w zakresie zdolności technicznej lub zawodowej odnośnie - (2) Kierownika robót sanitarnych oraz SWZ Rozdział XV OPIS KRYTERIÓW, KTÓRYMI ZAMAWIAJĄCY BĘDZIE SIĘ KIEROWAŁ PRZY WYBORZE OFERTY WRAZ Z PODANIEM ZNACZENIA TYCH KRYTERIÓW I SPOSOBU OCENY OFERT punkt 3 podpunkt c).

Prosimy o ujednolicenie zapisu z Rozdziału VIII pkt. 2.d) tiret 2 (2) SWZ, tak aby wymagania dotyczące udokumentowanego doświadczenia zawodowego przy realizacji inwestycji o określonych parametrach (ppkt. 3) były zgodne z wymogiem udokumentowanego minimalnego 120- miesięcznego doświadczenia zawodowego podanego (ppkt. 2).

Wnioskujemy o zmianę zapisów w następujący sposób:

(2) Kierownik robót sanitarnych wymagania :

- uprawnienia budowlane do kierowania robotami w specjalności instalacyjnej w zakresie sieci, instalacji i urządzeń ciepłych, wentylacyjnych i gazowych, wodnych i kanalizacyjnych bez ograniczeń – zgodnie z ustawą Prawo Budowlane;
- co najmniej 120 – miesięczne doświadczenie w nadzorowaniu /kierowaniu robotami budowlanymi sanitarnymi;
- doświadczenie zawodowe w okresie ostatnich 15 lat na stanowisku Kierownika robót branżowych sanitarnych , w tym dotyczących wentylacji, ciepła technologicznego, instalacji wody lodowej, centralnego ogrzewania, klimatyzacji, instalacji wodno-kanalizacyjnej przy realizacji minimum 2 zakończonych inwestycji polegających na budowie budynku o wartości nie mniej niż minimum 50.000.000 zł brutto każda z inwestycji.

- doświadczenie zawodowe w okresie ostatnich 15 lat na stanowisku Kierownika robót branżowych sanitarnych/ inspektora nadzoru robót sanitarnych, w tym dotyczących wentylacji, ciepła technologicznego, instalacji wody lodowej, centralnego ogrzewania, klimatyzacji, instalacji wodno-kanalizacyjnej, instalacji gaszenia (gazowa i mgła wodna) przy realizacji minimum 2 zakończonych inwestycji polegających na budowie budynku o wartości nie mniej niż minimum 50.000.000 zł brutto każda z inwestycji.

W konsekwencji prosimy o ujednoczenie zapisów Rozdziału XV pkt. 3. c) SWZ poprzez dopuszczenie wskazania w kryterium oceny ofert (Rozdziału XV pkt. 3. c) SWZ) doświadczenia zawodowego w okresie ostatnich 15 lat na stanowisku Kierownika robót branżowych sanitarnych/ inspektora nadzoru robót sanitarnych.

Odpowiedź:

Nie ma nieścisłości w postanowienia SWZ. Cytowane w treści pytanie SWZ nie są tożsame z opublikowaną treścią SWZ.

Pytania serii 23

1. BIM Wymagania: Prosimy o usunięcie wszelkich zapisów zobowiązujących Wykonawcę robót budowlanych do wykrywania i rozwiązywania kolizji międzybranżowych oraz zapisów uzależniających rozpoczęcie robót przez Wykonawcę od rozwiązania przez niego kolizji projektowych - Generalny Wykonawca realizuje roboty na podstawie dokumentacji projektowej otrzymanej od Zamawiającego.

Zakres projektowania i koordynacji projektu leży w gestii autora projektu lub strony, której Zamawiający zlecił ten zakres w ramach odrębnego postępowania.

Odpowiedź:

Zamawiający nie przewiduje wprowadzenia takiej zmiany w OPZ. Jednocześnie Zamawiający wskazuje, iż kwestie objęte zakresem pytania były objęte zakresem oddalonego w całości zarzutu Odwołania nr 1. Wyrok KIO z dnia 17.08.2023 r. Sygn. KIO 2235/23. Przedmiotowe postanowienie Załącznika nr 1 do OPZ nie zmienia ogólnych zasad odpowiedzialności stron umowy o roboty budowlane, w szczególności odpowiedzialności Zamawiającego za Dokumentację Projektową, a wprowadzenie takiego rozwiązania ma na celu jedynie przyspieszenie momentu ewentualnego ujawnienia kolizji na etapie tworzenia modelu BIM a nie na etapie fizycznej realizacji robót budowlanych.

2. BIM Wymagania: 8 Strategia koordynacji i wykrywania kolizji . Prosimy o zmianę terminu wykonania całościowego modelu BIM z 4 miesięcy na 6 miesięcy. Założony w OPZ okres może być niewystarczający na wykonanie modeli w pełnym zakresie, zwłaszcza gdy w pierwszych tygodniach realizacji BIM Manager będzie zaangażowany w tworzenie BEP oraz ustalenia z Zamawiającym.

Odpowiedź:

Zamawiający nie wyraża zgody na taką zmianę.

3. BIM Wymagania: Wnioskujemy o rezygnację z konieczności dostarczenia MIDP. Wykonawca nie tworzy dokumentacji projektowej, a jedynie odtwarza modele BIM na podstawie Dokumentacji Projektu Wykonawczego dołączonej do niniejszego postępowania.

Odpowiedź:

Zamawiający nie wyraża zgody na zmianę zapisu. Wykonawca będzie dostarczał dokumentację powykonawczą i w MIDP należy ująć całą listę rysunków powykonawczych.

4. BIM Wymagania: 4. Cele Zamawiającego, Cel: Wysoka jakość dokumentacji projektowej etapu projektu powykonawczego: Wnioskujemy o usunięcie zapisu dotyczącego eksportu dokumentacji bezpośrednio z modeli BIM AIM, ponieważ tak sformułowany zapis wymaga całkowitego przerysowania dokumentacji projektowej wraz z wszystkimi informacjami opisowymi (linie wymiarowe itp..) - co jest zadaniem dla etapu projektowego, a nie budowy. Wykonawca dołoży wszelkich starań, aby rysunki dokumentacji powykonawczej były zgodne z modelem AIM. Ponadto nie wszystkie rysunki i opracowania da się wyeksportować z modeli BIM, np. schematy rozdzielnic itp.)

Odpowiedź:

Zamawiający nie wyraża zgody na zmianę zapisu.

5. BIM Wymagania: punkt 7. WYMAGANIA DLA MODELI BIM , prosimy o potwierdzenie, że ilekroć Zamawiający używa w tym punkcie sformułowania jeżeli występują w Projekcie. ma na myśli Projekt Budowlany i Wykonawczy będący załącznikiem do niniejszego postępowania.

Odpowiedź:

Zamawiający potwierdza, że ilekroć używa w punkcie 7. WYMAGANIA DLA MODELI BIM sformułowania „jeżeli występują w Projekcie” ma na myśli Dokumentację Projektową zgodnie z definicją PPU – załącznika do SWZ.

6. BIM Wymagania: 9. STRATEGIA PRZEKAZYWANIA PLIKÓW BIM : Prosimy o zmianę częstotliwości przekazywania modeli PIM na co 2 tygodnie. Z doświadczenia z innych realizacji, gdzie występowała taka częstotliwość przekazywania modeli BIM - jest to za krótki czas, aby wszyscy zapoznali się z przekazaną wersją i ewentualnymi uwagami, co sprawia że proces wymiany informacji jest nieefektywny.

Odpowiedź:

Zamawiający nie wyraża zgody na zmianę zapisu.

7. BIM Wymagania: 9. STRATEGIA PRZEKAZYWANIA PLIKÓW BIM : Prosimy o usunięcie zapisów dotyczących rysunkach w modeli BIM, ponieważ na etapie wykonywania PIM i AIM nie będą one opracowywane przez Wykonawcę.

Odpowiedź:

Zamawiający nie wyraża zgody na zmianę zapisu. Zadaniem Wykonawcy na etapie PIM i AIM jest stworzenie modeli BIM i opracowanie rysunków uzyskanych na podstawie eksportu z modeli BIM. Wszelkie zmiany wynikające z koordynacji, zmian na etapie realizacji należy nanosić na modelach PIM, które końcowo staną się modelami AIM. Wykonawca tworząc modele BIM PIM będzie jednocześnie tworzył dokumentacje z opisami, wymiarami, które mają być wprowadzone jako parametr w komponentach BIM (np. typ ściany, typ i numer drzwi). Wykorzystanie nieparametrycznego tekstu ma być ograniczone do minimum.

8. BIM Wymagania: 12. EKSPLOATACYJNY MODEL INFORMACYJNY: Prosimy o dołączenie dokładnych fragmentów podręcznika BIM Standard P,L na które powołuje się Zamawiający. Podręcznik ma 2 edycje, a zapisy nie precyzują na który powołuje się OPZ) oraz jest bardzo

obszerny i nie jest oficjalnym standardem - ułatwi to zrozumienie wymagań o oczekiwania Zamawiającego w zakresie dokładności modeli.

Odpowiedź:

Zamawiający informuje, że powołuje się na poziom dokładności geometrycznej określonej w podręczniku BIM Standard PL wersji dokumentu 2.0 z września 2020 roku. Poziomą dokładność geometryczną jest przedstawiony na stronach 285-312. Dokument jest możliwy do pobrania ze strony www Ministerstwa Rozwoju i Technologii.

9. BIM Wymagania: Tabela: Informacje w modelach AIM do celów zarządzania obiektem. Prosimy o usunięcie parametru MPWP_FM_DATA_ODBIORU_ULEGAJACEMU_ZAKRYCIU . Terminem odbioru, od którego będą liczyć się terminy gwarancji i rękojmi jest data odbioru końcowego. Nie jest to dana, która będzie miała realny wpływ na proces zarządzania obiektem w fazie eksploatacji.

Odpowiedź:

Zamawiający nie wyraża zgody na taką zmianę.

10. BIM Wymagania: 12. EKSPLOATACYJNY MODEL INFORMACYJNY: Prosimy o wykreślenie zapisu:

Zamawiający zastrzega sobie możliwość zwiększenia ilości wprowadzanych parametrów poza powyższymi parametrami. Zamawiający przekaże listę parametrów poza powyższymi parametrami do 3 miesięcy od podpisania umowy.

Tak sformułowany zapis sprawia, że nie jest możliwy do oszacowania zakresu i nakładu pracy niezbędny na opracowanie modeli powykonawczych, a co za tym idzie oszacowania kosztów jego powstania.

Odpowiedź:

Zgodnie z odpowiedzią na pytanie 46 z serii nr 19.

12. BIM Wymagania: pkt. 16. Prosimy o usunięcie zapisów : Wykonawca zarządzający platformą CDE: ponosi odpowiedzialność za zapewnienie dostępności oraz bezpieczeństwa danych i informacji dostępnych i przetwarzanych w CDE, w szczególności ochronę przed utratą, uszkodzeniem lub zniekształceniem danych w CDE oraz przed dostępem osób nieuprawnionych; Taką odpowiedzialność ponosi dostawca rozwiązania.

Odpowiedź:

Zamawiający nie wyraża zgody na zmianę zapisu.

Pytania serii 25

16. Na cele budowy niezbędne będzie zapewnienie energii elektrycznej w ilości 250-300kW. Prosimy o informację w jaki sposób Zamawiający przewiduje zapewnienie energii niezbędnej dla realizacji inwestycji.

Odpowiedź:

Zgodnie z pkt III OPZ - załącznika do SWZ: Teren budowy i zaplecze biurowe

Wykonawca w ramach przedmiotu zamówienia zorganizuje we własnym zakresie i na własny koszt zaplecze budowy wraz z doprowadzeniem wszelkich niezbędnych przyłączy, w tym elektroenergetycznego i wody (postanowienie to ma pierwszeństwo przed innymi zapisami w STWIORB).

17. Prosimy o wskazanie miejsca proponowanego wpięcia przyłącza wodociągowego dla potrzeb zaplecza oraz budowy.

Odpowiedź:

Zgodnie z pkt III OPZ - załącznika do SWZ: Teren budowy i zaplecze biurowe

Wykonawca w ramach przedmiotu zamówienia zorganizuje we własnym zakresie i na własny koszt zaplecze budowy wraz z doprowadzeniem wszelkich niezbędnych przyłączy, w tym elektroenergetycznego i wody (postanowienie to ma pierwszeństwo przed innymi zapisami w STWIORB).

18. Podczas wizji lokalnej stwierdzono, że na terenie inwestycji jest znacznie większa ilość drzew i krzewów do wycinki niż wynika to z projektu wycinki. Prosimy o potwierdzenie, że należy uwzględnić w wycenie tylko wycinkę drzew zgodnie z inwentaryzacją.

Odpowiedź:

Zgodnie z odpowiedzią na pytanie nr 6 z serii 35.

19. Prosimy o potwierdzenie, że koszty opłat środowiskowych z tytułu wycinki drzew zostaną pokryte przez Inwestora.

Odpowiedź:

Koszty opłat ponoszone są przez Zamawiającego zgodnie z treścią decyzji. Natomiast Wykonawca może ponosić ewentualną odpowiedzialność w przypadku nie zachowania żywotności nasadzeń kompensacyjnych i naliczenia wskazanych w tych decyzjach opłat za niezachowanie żywotności..

149. Projekt wykonawczy instalacji gaszenia gazem w punkcie 5. Część II przywołuje środek gaśniczy FE-36 objęty Ustawą z dnia 15 maja 2015 r. o substancjach zubożających warstwę ozonową oraz niektórych fluorowanych gazach cieplarnianych (Dz.U. 2015 poz. 881) z późniejszą zmianą (Dz. U. 2017 poz. 1567). Czy biorąc pod uwagę fakt że projekt zawiera rozwiązania uniwersalne dopuszczalne jest zastosowanie innego środka gaśniczego np. NOVEC1230™, czy FK-5-1-12 które nie są objęte w/w ustawą i mają korzystniejsze dla środowiska naturalnego własności?

Odpowiedź:

Zgodnie z odpowiedzią na pytanie serii 6 pytanie nr 10.

164. Dotyczy instalacji gaszenia gazem: Opis techniczny do projektu mówi o 24 sztukach zbiorników ze środkiem gaśniczym w butlowni o pojemności 80l każdy, natomiast w tabeli przedmiarowej jest 27 sztuk o pojemności 140l każdy. Opis zawiera 15 pomieszczeń gaszonych środkiem IG-100, natomiast do opisu załączono obliczenia hydrauliczne dla jedynie 7 pomieszczeń. Prosimy o informację ile zbiorników, w jakich pomieszczeniach o jakiej pojemności należy ująć w ofercie. Prosimy również o uzupełnienie projektu o obliczenia hydrauliczne dla wszystkich 15 pomieszczeń.

Odpowiedź:

Ze względu na różnorodność dostępnych systemów SUG, projekt zawiera wszystkie niezbędne informacje umożliwiające sporządzenie oferty. W projekcie przedstawiono konkretne dane, kubatury, lokalizacje urządzeń, dobrane materiały i wymagania na producencie referencyjnym. Przygotowany materiał umożliwia sporządzenie oferty. Do oferty należy przyjąć nie gorsze niż minimalne parametry instalacji określone w projekcie wykonawczym. W związku z powyższym, oferenci przygotowując rozwiązania muszą bazować na posiadanych dopuszczeniach, wykonanych testach pełnowymiarowych, ale przy zachowaniu minimalnych parametrów określonych zarówno w projekcie budowlanym, wykonawczym jak i akceptacji akredytowanej jednostki. Przyjęte parametry zapewniają właściwy poziom ochrony, przy uwzględnieniu także specyfiki obiektu.

Wykonawca zobowiązany jest dokonać wyceny, szczegóły rozwiązań systemowych są przedmiotem Dokumentacji Warsztatowej, którą Wykonawca zobowiązany jest opracować po doborze systemu.

Obliczenia hydrauliczne załączone do projektu w części opisowej dla wszystkich stref, które tego wymagają. Systemy SUG FE-36 nie wymagają obliczeń hydraulicznych zgodnie z ich certyfikacją.

Pytania serii 27

1. Dotyczy dokumentu BIM Wymagania - Załącznik nr 1 do OPZ, pkt. 5. Wymagania dot. kadry Wykonawcy w zakresie BIM.

Prosimy o zmianę zapisu:

Wykonawca zapewni osobę w funkcji BIM Managera z doświadczeniem opracowywania modeli powykonawczych BIM co najmniej jednego budynku użyteczności publicznej przez cały okres realizacji umowy..

na

Wykonawca zapewni osobę w funkcji BIM Managera z doświadczeniem w sprawowaniu kontroli jakościowej nad opracowaniem powykonawczych modeli BIM co najmniej jednego budynku użyteczności publicznej przez cały okres realizacji umowy.

Uzasadnienie: W zakres kompetencji BIM Managera nie wchodzi opracowanie modeli BIM, tylko kontrola nad ich zgodnością z dokumentami EIR i BEP.

Odpowiedź:

Zamawiający nie wyraża zgody na proponowaną zmianę.

2. Dotyczy dokumentu BIM Wymagania - Załącznik nr 1 do OPZ, pkt. 5. Cele Zamawiającego w zakresie BIM.

Zapis:

Model BIM będzie umożliwiał dokonywanie odbiorów i rozliczanie poszczególnych etapów robót.

Poziom uszczegółowienia danych zostanie uzgodniony pomiędzy Wykonawcą i Inżynierem Kontraktu oraz Zamawiającym w terminie 30 dni od dnia zawarcia umowy z m Wykonawcą.

Pytanie: Prosimy o doprecyzowanie jaki konkretnie model zostanie użyty do odbiorów i rozliczeń.

Projektowy model informacyjny czy Eksploatacyjny model informacyjny ?

Odpowiedź:

Do odbiorów i rozliczeń zostanie użyty Projektowy Model informacyjny.

3. Dotyczy dokumentu BIM Wymagania - Załącznik nr 1 do OPZ, pkt. 8 Strategia koordynacji i detekcji Kolidacji Zapis: Wykonawca przed zamówieniem materiałów i urządzeń oraz fizycznym wykonaniem elementów na budowie stworzy model BIM na podstawie otrzymanej dokumentacji i zweryfikuje kolizje międzybranżowe. Dotyczy dokumentu BIM Wymagania - Załącznik nr 1 do OPZ, pkt. 11 Projektowy model informacyjny Zapis: Koordynacja uwzględni wybrany ostatecznie materiał, producenta i typ urządzenia, system zawiesi oraz kluczowe dla koordynacji przestrzennej oraz montażu elementy.

Pytanie: Prosimy o potwierdzenie, że modele użyte do koordynacji powinny uwzględniać gabaryty komponentów zatwierdzonych w wnioskach materiałowych, a nie gabaryty komponentów założonych przez Projektanta na dokumentacji płaskiej. Dla przykładu centrali wentylacyjnej: Po zatwierdzeniu centrali wentylacyjnej konkretnego producenta, jej gabaryt powinien zostać uwzględniony w modelu oraz powinny zostać zaktualizowane podejścia wszystkich dochodzących do urządzenia instalacji.

Odpowiedź:

Zamawiający potwierdza, że modele użyte do koordynacji (PIM) powinny uwzględniać gabaryty komponentów zatwierdzonych w wnioskach materiałowych, a nie gabaryty komponentów założonych przez Projektanta na dokumentacji płaskiej.

4. Dotyczy dokumentu BIM Wymagania - Załącznik nr 1 do OPZ, pkt. 8 Strategia koordynacji i detekcji Kolidacji Prosimy o zmianę zapisu:

skoordynowany przez Wykonawcę, który rozwiąże wszystkie kolizje międzybranżowe w ciągu 6 miesięcy od podpisania umowy z Zamawiającym

Na

skoordynowany przez Wykonawcę, który rozwiąże wszystkie zasadne/istotne kolizje międzybranżowe w ciągu 6 miesięcy od podpisania umowy z Zamawiającym. Zasadność/istotność kolizji będzie ustalała po zidentyfikowaniu kolizji przez Wykonawcę z zespołem Inżyniera Kontraktu.

Odpowiedź:

Zamawiający nie wyraża zgody na proponowaną zmianę. Ponadto poniższa odpowiedź należy czytać zgodnie z odpowiedzią na pytanie 47 z serii nr 19.

5) Dotyczy dokumentu BIM Wymagania - Załącznik nr 1 do OPZ, pkt. 8 Strategia koordynacji i detekcji kolizji

Zapis : Koordynacja odbywać się będzie na podstawie połączenia modeli składowych w jeden model złożeniowy. Wewnętrznie skoordynowane modele składowe należy utworzyć na podstawie modeli natywnych.

Pytanie: Prosimy o potwierdzenie, że koordynacja powinna odbyć na podstawie modeli składowych w formacie IFC.

Odpowiedź:

Zamawiający dopuszcza by koordynacja odbywała się w oparciu o modele składowe w formacie natywnym, IFC lub innym uzgodnionym z Wykonawcą na etapie tworzenia BEP.

6. Dotyczy dokumentu BIM Wymagania - Załącznik nr 1 do OPZ, pkt. 8 Strategia koordynacji i detekcji kolizji

Prosimy o zmianę zapisu:

b) Tolerancja kolizji powinna być ustawiona na 0mm, na

b) Tolerancja kolizji powinna być ustawiona na 10mm,

Odpowiedź:

Zamawiający nie wyraża zgody na zmianę zapisu.

7. Dotyczy dokumentu BIM Wymagania - Załącznik nr 1 do OPZ, pkt. 11 Projektowy model informacyjny Zapis: Wykonawca dostarczy PIM z dokładnością geometryczną na poziomie minimum LOD 3 wg BIM STANDARD PL bez konieczności modelowania kabli elektrycznych czy zawiesi instalacyjnych.

a) Prosimy o potwierdzenie, że Zamawiający nie będzie wymagał modelowania warstw o grubości mniejsze niż 2mm

b) Prosimy o potwierdzenie, że Zamawiający nie będzie wymagał modelowania Elementów tymczasowych

c) Prosimy o wskazanie ewentualnego zakresu modelowania elementów istniejących

d) Prosimy o potwierdzenie, że w przypadku zmiany materiałów na wysokości ściany, nie zakłada się na tym etapie rozróżniania materiałów na różnych wysokościach.

W przypadku stwierdzenia przez Zamawiającego potrzeby modelowania, któregośkolwiek z powyższych punktów, prosimy o wskazanie konkretnego celu do jakiego miałyby zostać wykorzystane wskazane elementy na danym etapie.

Odpowiedź:

Zamawiający:

a) potwierdza, że nie będzie wymagał modelowania warstw o grubości mniejszej niż 2mm z wyjątkiem wskazanym poniżej,

b) potwierdza, że nie będzie wymagał modelowania elementów tymczasowych,

c) potwierdza, że nie będzie wymagał modelowania elementów istniejących ulegających wyburzeniu,

d) potwierdza, że w przypadku zmiany materiałów na wysokości ściany, należy założyć na etapie PIM rozróżniania materiałów na różnych wysokościach.

Zamawiający oczekuje modelowania konkretnego materiału w dokładnej lokalizacji i odpowiedniej grubości w reprezentacyjnych miejscach. Reprezentacyjne miejsca zostaną uzgodnione w ciągu 30 dni od podpisania umowy z Wykonawcą. PIM wykorzystywany będzie przez Zamawiającego m.in. ułatwienia koordynacji prac między Projektantem Wystawy Stałej, Projektantem Budynku, Inżynierem Kontraktu i Inwestorem oraz później koordynacji robót wykonywanych przez Generalnego Wykonawcę i Wykonawcę Wystawy Stałej.

9. Dotyczy dokumentu BIM Wymagania - Załącznik nr 1 do OPZ, pkt. 12 Eksploatacyjny model informacyjny

Zapis: AIM ma odzwierciedlać stan powykonawczy wybudowanej inwestycji z założeniem tolerancji 20 cm wbudowanych elementów zobrazowanych poprzez TLS względem modelu

powykonawczego BIM. Przykładowo oś rury w modelu AIM nie może znajdować się dalej jak

20cm od osi rury z chmury punktów. Tolerancja dotyczy instalacji sanitarnych i elektrycznych.

Staranność wykonania modeli powykonawczych będzie weryfikowana przy użyciu chmur punktów nakładanych na PIM.

Pytanie: Prosimy o potwierdzenie, że wskazana tolerancja wykonania modelu AIM względem chmury punktów dla wszystkich elementów modelu AIM wynosi 20cm. W przypadku wystąpienia różnych tolerancji wykonania modelu AIM w różnych branżach prosimy o ich określenie.

Odpowiedź:

Zamawiający potwierdza, że tolerancja wykonania modelu AIM względem chmury punktów dla wszystkich elementów modelu AIM ma wynosić 20cm niezależnie od branży.

11. Dotyczy dokumentu BIM Wymagania - Załącznik nr 1 do OPZ, pkt. 12 Eksploatacyjny model informacyjny

Zapis: Informacje w modelach AIM do celów zarządzania obiektem.

Pytanie: Prosimy o wskazanie maksymalnej ilości parametrów, którą Zamawiający planuje dodać do pojedynczego elementu.

Odpowiedź:

Odpowiedź jak na pytanie nr 46 z serii 19.

12. Dotyczy dokumentu BIM Wymagania - Załącznik nr 1 do OPZ, pkt. 12 Eksploatacyjny model informacyjny oraz pkt. 16 Wykorzystanie platformy CDE

Zapis: pkt 12. AIM ma odzwierciedlać stan powykonawczy wybudowanej inwestycji z założeniem tolerancji 20 cm wbudowanych elementów zobrazowanych poprzez TLS względem modelu powykonawczego BIM.

pkt. 16 wykonawca będzie umieszczał na platformie CDE modele PIM aż do momentu stworzenia jego ostatecznej wersji (AIM) z częstotliwością nie rzadziej niż 1 raz w tygodniu (na koniec tygodnia).

Pytanie: Czy powyższe zapisy są jednoznaczne z potrzebą ciągłej aktualizacji modeli AIM względem chmury punktów pozyskanej z wykorzystaniem TLS ? W jakim czasie od wykonania skaningu laserowego, należy porównać model PIM z chmurą punktów, zaktualizować model PIM i umieścić model AIM na platformie CDE ?

Odpowiedź:

Modele PIM będą aktualizowane nie rzadziej niż 1 raz w tygodniu ze względu na proces koordynacji.

W przypadku skoordynowania wszystkich branż nastąpi montaż elementów na budowie w zwolnionych do realizacji obszarach. Zamawiający nie oczekuje ciągłej aktualizacji modeli PIM na podstawie wielokrotnego TLS. Zamawiający oczekuje wykonania jednokrotnego pomiaru wznoszonego kompleksu budynków metodą TLS po wykonaniu i montażu wszystkich instalacji i urządzeń, a przed zamknięciem sufitów podwieszanych.

Zamawiający doszczegółowi, że skaningu laserowego metodą TLS należy wykonać wewnątrz w budynkach i na zewnątrz wykonując m.in. pomiar elewacji wznoszonych budynków i terenu uwzględniający elementy małej architektury, włącznie studzienek.

Zamawiający oczekuje by wszystkie modele AIM zostały złożone do Zamawiającego poprzez CDE do weryfikacji najpóźniej na 30 dni przed zakończeniem budowy. Zamawiający oczekuje przekazywania modeli do weryfikacji sukcesywnie np. budynkami, piętremi by przyspieszyć proces odbioru modeli BIM.

Pytania serii 30

1. Projekt oświetlenia przewiduje zastosowanie konkretnych typów i modeli opraw oświetleniowych. Wnioskuje o udostępnienie szczegółowej listy opraw (z typem/ modelem i producentem) zgodnie z tym co Projektant używał do wykonania symulacji oświetlenia i obliczeni fotometrycznych.

Odpowiedź:

W dokumentacji projektowej podano wyłącznie parametry dotyczące materiałów, elementów wyposażenia oraz urządzeń bez podania marek referencyjnych. Ewentualne propozycje rozwiązań równoważnych zostaną zaopiniowane, w odniesieniu do parametrów produktów referencyjnych zawartych w dokumentacji projektowej. Projekt określa minimalne parametry dla poszczególnych elementów, ich spełnianie jest podstawą rozpatrywania równoważności proponowanych rozwiązań. Obowiązują co najmniej wymogi zawarte w dokumentacji projektowej.

Pytania serii 31

1. W Projekcie Technologii Muzealnej w dokumencie p.n. MPWP-EX-TEM-Z-DO-002-0-1- Karty produktów podano dane techniczne systemu regałów przesuwanych (102):

- **Metody przechowywania:**
 - **Półki:** wykonane w formie paneli z blachy stalowej giętej; udźwig półki nie mniejszy niż 100 kg/mb. Możliwość regulacji wysokości mocowania półek. Tylny ogranicznik wysokości 50 mm, demontowalny, zabezpieczający przed przesuwaniem obiektów
 - **Szuflady:** wykonanej z blachy o grubości między 0,6 mm a 2 mm z funkcją pełnego wysuwu i blokadą zabezpieczającą przed wypadnięciem udźwig nie mniejszy niż 90 kg Wyścielane min 3 mm warstwą materiału EVA
 - **Drażki do wieszania strojów:** Wykonane z kształtownika stalowego o średnicy nie mniejszej niż 25 mm. Udźwig nie mniejszy niż 100 kg/mb; demontowalne; możliwość zmiany wysokości zawieszenia.
 - **Rolki do przechowywania tkanin:** System rolek perforowanych służących do przechowywania tkanin. Rolki przechowywane równolegle, na wyposażonej w uchwyty ramie, na prowadnicach szufladowych, umożliwiających wygodny dostęp do rolek tkanin. Wykonane z aluminium, Wyścielane min 3 cm warstwą materiału EVA
 - **Płyta perforowana:** płyta perforowana wraz z systemem modułowych elementów do zawieszania obiektów; płyta wykonana z blachy stalowej o min. grubości 2 mm; otwory kwadratowe o wymiarach 10 mm na 10 mm o rozstawie 38 mm (w osiach otworów). Udźwig nie mniejszy niż 25 kg/m².

2.

Powyższe informacje nie wskazują w sposób jednoznaczny, jaki ma być podział funkcjonalny przestrzeni regałów przesuwanych (102). Nie można stwierdzić jednoznacznie, w jakich regałach mają być:

- a) półki (ile półek, lub rozstaw),
- b) szuflady (ile szuflad, lub ich wysokość),
- c) drążki na ubrania (ile sztuk na pole regałowe?),
- d) rolki na tkaniny *ile rolek na pole regałowe?),
- e) płyta perforowana.

Prosimy o uzupełnienie powyższych danych dla pomieszczeń, w których występują regały przesuwne (102): U.2.29; U.2.37 i U.1.37.

W przypadku pomieszczenia U.1.36 Magazyn papieru prosimy o potwierdzenie, że podział wszystkich regałów przesuwanych (102) ma być taki, jak pokazano na przekroju MPWP-EX-TEM-U-SE-OU1-0-0 (przekrój mag. papieru).

Odpowiedź:

Zamawiający przekazuje uzupełnienie w części rysunkowej, wyposażenie regałów należy rozpatrywać zgodnie z MPWP-EX-TEM-Z-DO-002-1-0- Karty produktów - Uzupełnienie. Detale i inne szczegóły rozwiązań systemowych są przedmiotem Dokumentacji Warsztatowej, którą Wykonawca zobowiązany jest opracować po doborze systemu.

W przypadku pomieszczenia U.1.36 Magazyn papieru przyjmować zgodnie z rysunkiem MPWP-EX-TEM-U-SE-OU1-0-0

2. W Projekcie Technologii Muzealnej w dokumencie p.n. MPWP-EX-TEM-Z-DO-002-0-1- Karty produktów podano dane techniczne regału otwartego (104):

- **Metody przechowywania:**
 - półki: wykonane w formie paneli z blachy stalowej giętej;
udźwig półki nie mniejszy niż 100 kg/mb.
Możliwość regulacji wysokości mocowania półek.
Tylny ogranicznik wysokości 50 mm,
demonutowalny, zabezpieczający przed przesuwaniem

Powyższe informacje nie wskazują w sposób jednoznaczny, jaka ma być ilość półek w regale, lub jaki ma być ich rozstaw i czy ma on być równomierny? Prosimy o uzupełnienie tych danych.

Odpowiedź:

Zamawiający przekazuje uzupełnienie w części rysunkowej, wyposażenie regałów należy rozpatrywać zgodnie z MPWP-EX-TEM-Z-DO-002-1-0- Karty produktów - Uzupełnienie. Detale i inne szczegóły rozwiązań systemowych są przedmiotem Dokumentacji Warsztatowej, którą Wykonawca zobowiązany jest opracować po doborze systemu.

3. W Projekcie Technologii Muzealnej w dokumencie p.n. MPWP-EX-TEM-Z-DO-002-0-1- Karty produktów podano dane techniczne szufladowca (107):

- **Metody przechowywania:**
 - szuflady: wykonane z blachy stalowej giętej o grubości między 0,6 mm, a 2 mm; możliwość regulacji wysokości mocowania szuflad z funkcją pełnego wysuwu i blokadą zabezpieczającą przed wypadnięciem
udźwig nie mniejszy niż 90 kg

Powyższe informacje nie wskazują w sposób jednoznaczny, jaka ma być ilość szuflad w meblu, lub jaka ma być ich wysokość i czy ma być ona równa dla wszystkich szuflad? Prosimy o uzupełnienie tych danych.

Odpowiedź:

Zamawiający przekazuje uzupełnienie w części rysunkowej, wyposażenie regałów należy rozpatrywać zgodnie z MPWP-EX-TEM-Z-DO-002-1-0- Karty produktów - Uzupełnienie. Detale i inne szczegóły rozwiązań systemowych są przedmiotem Dokumentacji Warsztatowej, którą Wykonawca zobowiązany jest opracować po doborze systemu.

4. W Projekcie Technologii Muzealnej w dokumencie p.n. MPWP-EX-TEM-Z-DO-002-0-1- Karty produktów podano dane techniczne regału otwartego (109):

- Metody przechowywania:
 - półki:
 - wykonane w formie paneli z blachy stalowej giętej;
 - udźwig półki nie mniejszy niż 100 kg/mb.
 - Możliwość regulacji wysokości mocowania półek.
 - Tyłny ogranicznik wysokości 50 mm, demontowalny, zabezpieczający przed przesuwaniem

Powyższe informacje nie wskazują w sposób jednoznaczny, jaka ma być ilość półek w regale, lub jaki ma być ich rozstaw i czy ma on być równomierny? Prosimy o uzupełnienie tych danych.

Odpowiedź:

Zamawiający przekazuje uzupełnienie w części rysunkowej, wyposażenie regałów należy rozpatrywać zgodnie z MPWP-EX-TEM-Z-DO-002-1-0- Karty produktów - Uzupełnienie. Detale i inne szczegóły rozwiązań systemowych są przedmiotem Dokumentacji Warsztatowej, którą Wykonawca zobowiązany jest opracować po doborze systemu.

5. W Projekcie Technologii Muzealnej w dokumencie p.n. MPWP-EX-TEM-Z-DO-002-0-1- Karty produktów podano dane techniczne regału z frontami przeszklonymi (110):

- Metody przechowywania:
 - półki:
 - wykonane w formie paneli z blachy stalowej giętej;
 - udźwig półki nie mniejszy niż 200 kg/mb.
 - Możliwość regulacji wysokości mocowania półek.
 - Tyłny ogranicznik wysokości 50 mm, demontowalny, zabezpieczający przed przesuwaniem

Powyższe informacje nie wskazują w sposób jednoznaczny, jaka ma być ilość półek w regale, lub jaki ma być ich rozstaw i czy ma on być równomierny? Prosimy o uzupełnienie tych danych.

Odpowiedź:

Zamawiający przekazuje uzupełnienie w części rysunkowej, wyposażenie regałów należy rozpatrywać zgodnie z MPWP-EX-TEM-Z-DO-002-1-0- Karty produktów - Uzupełnienie. Detale i inne szczegóły rozwiązań systemowych są przedmiotem Dokumentacji Warsztatowej, którą Wykonawca zobowiązany jest opracować po doborze systemu.

6.W Projekcie Technologii Muzealnej w dokumencie p.n. MPWP-EX-TEM-Z-DO-002-0-1- Karty produktów podano dane techniczne regału z frontami przeszklonymi (111):

- **Metody przechowywania:**
 - szuflady: wykonane z blachy stalowej giętej o grubości między 0,6 mm, a 2 mm; możliwość regulacji wysokości mocowania szuflad z funkcją pełnego wysuwu i blokadą zabezpieczającą przed wypadnięciem
udźwig nie mniejszy niż 90 kg

Powyższe informacje nie wskazują w sposób jednoznaczny, jaka ma być ilość półek w regale, lub jaki ma być ich rozstaw i czy ma on być równomierny? Prosimy o uzupełnienie tych danych.

Odpowiedź:

Zamawiający przekazuje uzupełnienie w części rysunkowej, wyposażenie regałów należy rozpatrywać zgodnie z MPWP-EX-TEM-Z-DO-002-1-0- Karty produktów - Uzupełnienie. Detale i inne szczegóły rozwiązań systemowych są przedmiotem Dokumentacji Warsztatowej, którą Wykonawca zobowiązany jest opracować po doborze systemu.

7.W Projekcie Technologii Muzealnej w dokumencie p.n. MPWP-EX-TEM-Z-DO-002-0-1- Karty produktów podano dane techniczne stanowiska inspekcji (112):

- **Metody przechowywania:**
 - szuflady: wykonane z blachy stalowej giętej o grubości między 0,6 mm, a 2 mm; możliwość regulacji wysokości mocowania szuflad z funkcją pełnego wysuwu i blokadą zabezpieczającą przed wypadnięciem
udźwig nie mniejszy niż 90 kg

Powyższe informacje nie wskazują w sposób jednoznaczny, jaka ma być ilość szuflad w meblu, lub jaka ma być ich wysokość i czy ma być ona równa dla wszystkich szuflad? Prosimy o uzupełnienie tych danych.

Odpowiedź:

Zamawiający przekazuje uzupełnienie w części rysunkowej, wyposażenie regałów należy rozpatrywać zgodnie z MPWP-EX-TEM-Z-DO-002-1-0- Karty produktów - Uzupełnienie. Detale i inne szczegóły rozwiązań systemowych są przedmiotem Dokumentacji Warsztatowej, którą Wykonawca zobowiązany jest opracować po doborze systemu.

8.W Projekcie Technologii Muzealnej w dokumencie p.n. MPWP-EX-TEM-Z-DO-002-0-1- Karty produktów podano dane techniczne szuflady z blatem (115):

- Metody przechowywania:
 - półki:
 - wykonane w formie paneli z blachy stalowej giętej;
 - udźwig półki nie mniejszy niż 150 kg/mb.
 - Możliwość regulacji wysokości mocowania półek.
 - Tyłny ogranicznik wysokości 50 mm, demontowalny, zabezpieczający przed przesuwaniem

Powyższe informacje nie wskazują w sposób jednoznaczny, jaka ma być ilość szuflad w meblu, lub jaka ma być ich wysokość i czy ma być ona równa dla wszystkich szuflad? Prosimy o uzupełnienie tych danych.

Odpowiedź:

Zamawiający przekazuje uzupełnienie w części rysunkowej, wyposażenie regałów należy rozpatrywać zgodnie z MPWP-EX-TEM-Z-DO-002-1-0- Karty produktów - Uzupełnienie. Detale i inne szczegóły rozwiązań systemowych są przedmiotem Dokumentacji Warsztatowej, którą Wykonawca zobowiązany jest opracować po doborze systemu.

Pytania serii 35

16. Czy w wycenie należy uwzględnić pozyskanie pozwolenia na wycinkę drzew nr. 29, 79, 137 i 143 wraz z opłatami administracyjnymi?

Odpowiedź:

Drzewo nr 29 jest przedmiotem Decyzji KOS-III.6131.2.479.2021, drzewa nr 137 i 143 są przedmiotem Decyzji nr KSr-III-6131.2.105.2023 (uzupełnionej do postępowania). Zgodnie z zapisem uwag końcowych TOM 2 - ARCHITEKTURA KRAJOBRAZU: Przed rozpoczęciem robót budowlanych, Wykonawca na własny koszt wykona aktualizację inwentaryzacji zieleni z gospodarką drzewostanu. W przypadku konieczności zakwalifikowania dodatkowych drzew lub krzewów do usunięcia, ze względu na np. pogorszony stan fitosanitarny, Wykonawca uzgodni dodatkowe wycinki z Głównym Projektantem, Inwestorem oraz Podmiotami wydającymi zezwolenia na usunięcia drzew i krzewów. Opłaty administracyjne nałożone w decyzjach ponosi Zamawiający zgodnie z treścią odpowiedzi na pytanie nr 19 z serii 25 (z uwzględnieniem opisanej tam odpowiedzialności Wykonawcy).

18. Prosimy o potwierdzenie, że zakresy prac wykończeniowych opisanych w projekcie jako wg projektu wystawy stałej nie są przedmiotem przetargu i nie należy uwzględniać ich w ofercie.

Odpowiedź:

Należy wycenić wszystkie takie zakresy za wyjątkiem wykończenia ścian opisanego i oznaczonego jako WS.WS.

19. Prosimy o informację kiedy Zamawiający udostępni projekt identyfikacji wizualnej?

Odpowiedź:

Projekt identyfikacji wizualnej zostanie przekazany Wykonawcy na zasadach opisanych w § 2 pkt. 16 PPU – załącznika do SWZ w brzemieniu nadanym mu zgodnie z informacjami z odpowiedzi na pytanie 168 z serii 25 opublikowanej 29.08.2023 r.

20. Prosimy o informację, który z wariantów kolorystycznych kamienia na elewacji należy ująć w ofercie?

Odpowiedź:

Należy wycenić wariant 3 dla wszystkich kamiennych elementów. W projekcie określono wymagane przez Zamawiającego parametry techniczne wspólne dla wszystkich trzech wariantów. Kolor i wygląd kamienia zgodnie z punktem 4.1.1.2 dokumentu MPWP-EX-ARC-Z-DO-003-2-1- Specyfikacja materiałowa podlegają ocenie Projektanta.

21. Prosimy o informację, który z wariantów kolorystycznych kamienia nawierzchni utwardzonych w terenie należy ująć w ofercie?

Odpowiedź:

Należy wycenić wariant 3 dla wszystkich kamiennych elementów. W projekcie określono wymagane przez Zamawiającego parametry techniczne wspólne dla wszystkich trzech wariantów. Kolor i wygląd kamienia zgodnie z punktem 1.5.1.2 dokumentu MPWP-EX-ARC-Z-DO-003-2-1- Specyfikacja materiałowa podlegają ocenie Projektanta.

27. Wykończenie ścian. Proszę o potwierdzenie, że ściany szachtów windowych mają pozostać w stanie surowym ?

Odpowiedź:

Wykończenie ścian w szachtach zgodnie z wymaganiami dostawcy dźwigu.

Pytania serii 40

1. W Auli (B.01.11) zaprojektowano pochwyty wpuszczane w okładziny Prosimy o określenie symbolu pochwyty zgodnie ze specyfikacją i określenie zakresu pochwyty na rysunkach..

Odpowiedź:

Należy przyjmować zgodnie z oznaczeniem EW.PO.DR2.

6. Prosimy o informację czy biały montaż wchodzi w zakres wyceny Wykonawcy Robót? W przedmiarach nie uwzględniono tych pozycji. Na rzutach dla np. budynku A pokazano zlewy jako jednokomorowe, natomiast na rozwinięciu kanalizacji sanitarnej rysowane są jako dwukomorowe. W „STWIORB - SST-454-1 Wyposażenie sanitarne i biały montaż oraz Specyfikacji Materiałowej (plik MPWP-EX-ARC-Z-DO-003-2-1) widnieje zapis o zlewach jednokomorowych, w związku z tym prosimy o wyjaśnienie rozbieżności oraz podanie ilości dla podziału podanego w wymienionych opracowaniach.

Odpowiedź:

Baterie i biały montaż wchodzi w zakres wyceny. Rozwiązania i ilości należy przyjmować zgodnie z opracowaniem: 2.1 TOM 1 - ARCH Projektu Wykonawczego..

9. Prosimy o informację czy baterie są w zakresie wyceny Wykonawcy Robót? W przedmiarach nie uwzględniono tych pozycji. Jeśli, tak prosimy o doprecyzowanie ilości dla podziału podanego w „STWIORB - SST-454-1 Wyposażenie sanitarne i biały montaż oraz Specyfikacji Materiałowej (plik MPWP-EX-ARC-Z-DO-003-2-1).

Odpowiedź:

Baterie wchodzi w zakres wyceny. Rozwiązania i ilości należy przyjmować zgodnie z opracowaniem: 2.1 TOM 1 - ARCH Projektu Wykonawczego.

Pytania serii 44**Uzupełnienie odpowiedzi na pytanie nr 1.**

W uzupełnieniu do odpowiednia pytanie 1 z serii 44 opublikowanej 8.09.2023 informuje się że zmiany ujęto na rys. MPWP-EX-ELE-A-SC-001-0-0-Schemat i elewacja rozdzielnicy RG.A udostępnionej dokumentacji.

2. Branża elektryczna

Proszę o dostarczenie schematu rozdzielnicy RUPS (R.A.UPS).

Odpowiedź:

Schemat przedstawiono na rysunku MPWP-EX-ELE-A-SC-011-0-0-Schemat i elewacja rozdzielnic R.A.UPS

6. Branża elektryczna

Zgodnie z głównym schematem zasilania rozdzielnic RGnN (rysunek nr MPWP-EX-ELE-Z-SC-001-1-0-Główny schemat zasilania, elewacja rozdzielnic Rnn) zostały zaprojektowane rozdzielnice do których w żadnej z branż nie ma schematów. Są to rozdzielnice: R.A.GSM, RW.B.2.1, RW.B.2.2, REAV-B. Proszę o informację czy w zakresie branży elektrycznej przyjmując tylko zasilanie w/w rozdzielnic czy również należy wycenić ich dostawę i montaż? Jeżeli to drugie to proszę o dostarczenie odpowiednich schematów aby wycena była możliwa.

Odpowiedź:

Rozdzielnica RA.GSM - w zakresie tylko wykonanie zasilania - dla ewentualnego przyszłego Operatora

RW.B.2.1 - Przemianowane na RW.B.4.1

RW.B.2.2 - Przemianowane na RW.B.4.2

REAV-B - uzupełniono schemat: MPWP-EX-ELE-B-SC-009-0-0-Schemat i elewacja rozdzielnic REAV-B

7. Branża elektryczna

Rysunek nr MPWP-EX-LGT-B-FP-003-0-0-Rzut piętra 4 - Plan instalacji oświetleniowej – w pomieszczeniu B.4.2 – czytelnia przy oprawach znajdują się same znaki zapytania. Proszę o informację jakie oprawy zostały zaprojektowane.

Odpowiedź:

Udostępnia się rysunek skorygowany MPWP-EX-LGT-B-FP-003-0-0-Rzut piętra 4 - Plan instalacji oświetleniowej. Typy opraw to LL.06A 1800, oraz biurkowe LS.04

9. Branża elektryczna

Budynek A, rysunek nr MPWP-EX-ELE-A-FP-004-0-0-Rzut piętra 4- Plan instalacji elektrycznych oraz schemat MPWP-EX-ELE-A-SC-010-0-0-Schemat i elewacja rozdzielnic RW.A.3.3 . Zgodnie ze schematem rozdzielnic zasilanie agregatu wody lodowej powinno być realizowane za pomocą kabla zasilającego o przekroju 5x6mm², natomiast na rysunku obok agregatu widnieje zapis, że zasilanie powinno być wykonane za pomocą kabla 5x N2XH-J 1x25mm². Proszę o wyjaśnienie, który zapis jest nadrzędny.

Odpowiedź:

Jako nadrzędny należy traktować opis na schemacie głównym oraz na schemacie rozdzielnic RW.

Uzupełnienie odpowiedzi na pytanie nr 10.

W uzupełnieniu do odpowiednia pytanie 10 z serii 44 opublikowanej 8.09.2023 informuje się że w uzupełnieniu wydano rysunki skorygowane:

MPWP-EX-ELE-B-SC-008-0-0-Schemat i elewacja rozdzielnic RW.B.4.3

MPWP-EX-ELE-C-SC-010-0-0-Schemat i elewacja rozdzielnic RW.C.2.3

MPWP-EX-ELE-D-SC-008-0-0-Schemat i elewacja rozdzielnic RW.D.2.3

11. Branża elektryczna

Budynek B, rysunek nr MPWP-EX-ELE-B-FP-003-0-0-Rzut piętra 4 - Plan instalacji elektrycznych . Na rysunku rozdzielnica nr RW.B.4.3 została wrysowana dwa razy w różnych lokalizacjach – proszę o weryfikację i informację która lokalizacja jest poprawna.

Odpowiedź:

Wskazana szafa powinna zostać zlokalizowana w szachcie elektrycznym. Druga lokalizacja dotyczy szafy automatyki RW.B.4.1. Wydano rysunek skorygowany: MPWP-EX-ELE-B-FP-003-0-0-Rzut piętra 4 - Plan instalacji elektrycznych

13. Branża elektryczna

Budynek B, rysunek nr MPWP-EX-ELE-B-FP-003-0-0-Rzut piętra 4 - Plan instalacji elektrycznych oraz schemat MPWP-EX-ELE-B-SC-008-0-0-Schemat i elewacja rozdzielnic RW.B.2.3 . Zgodnie ze schematem rozdzielnic zasilanie nawilżacza parowego centrali powinno być realizowane za pomocą kabla zasilającego o przekroju 5x6mm², natomiast

na rysunku obok nawilżacza widnieje zapis, że zasilanie powinno być wykonane za pomocą kabla 5x N2XH-J 1x25mm². Proszę o wyjaśnienie, który zapis jest nadrzędny.

Odpowiedź:

Na budynku B zaprojektowanego dwa nawilżacze parowe. Przewidziano dla nich zasilanie kablami N2XH-J 5x6. Wydano rysunek skorygowany:

MPWP-EX-ELE-B-FP-003-0-0-Rzut piętra 4 - Plan instalacji elektrycznych

16. Branża elektryczna

Budynek C, rysunek nr MPWP-EX-ELE-C-FP-002-0-0-Rzut piętra 2 - Plan instalacji elektrycznych oraz schemat MPWP-EX-ELE-C-SC-001-0-0-Schemat i elewacja rozdzielnic RG.C. Zgodnie ze schematem rozdzielnic zasilanie agregatu wody lodowej powinno być realizowane za pomocą kabla zasilającego o przekroju 4x 1x95mm² + 1x50mm², natomiast na rysunku obok agregatu widnieje zapis, że zasilanie powinno być wykonane za pomocą kabla 5x N2XH-J 1x120mm². Proszę o wyjaśnienie, który zapis jest nadrzędny.

Odpowiedź:

Do wyceny proszę przyjąć kable 5x N2XH-J 1x120mm². Wydano rysunek skorygowany:

MPWP-EX-ELE-C-SC-001-0-0-Schemat i elewacja rozdzielnic RG.C

Uzupełnienie odpowiedzi na pytanie nr 17.

W uzupełnieniu do odpowiedzi na pytanie 17 z serii 44 opublikowanej 8.09.2023 informuje się, że w uzupełnieniu wydano rysunek skorygowany:

MPWP-EX-ELE-D-SC-008-0-0-Schemat i elewacja rozdzielnic RW.D.2.3

18. Branża elektryczna

Budynek D, rysunek nr MPWP-EX-ELE-D-FP-002-0-0-Rzut piętra 2 - Plan instalacji elektrycznych oraz schemat MPWP-EX-ELE-D-SC-008-0-0-Schemat i elewacja rozdzielnic RW.D.2.4. Zgodnie ze schematem rozdzielnic zasilanie nawilżacza parowego centrali N1W1 powinno być realizowane za pomocą kabla zasilającego o przekroju 5x2,5mm², natomiast na rysunku obok nawilżacza widnieje zapis, że zasilanie powinno być wykonane za pomocą kabla 5x N2XH-J 1x150mm². Proszę o wyjaśnienie, który zapis jest nadrzędny.

Odpowiedź:

Nawilżacz charakteryzuje się mocą znamionową P_n=9 kW. Projektuje się kabel 5x2,5. Wydano rysunek skorygowany:

MPWP-EX-ELE-D-FP-002-0-0-Rzut piętra 2 - Plan instalacji elektrycznych

19. Branża elektryczna

Budynek D, rysunek nr MPWP-EX-ELE-D-FP-002-0-0-Rzut piętra 2 - Plan instalacji elektrycznych oraz schemat MPWP-EX-ELE-D-SC-008-0-0-Schemat i elewacja rozdzielnic RW.D.2.4. Zgodnie ze schematem rozdzielnic zasilanie nawilżacza parowego centrali N2W2 powinno być realizowane za pomocą kabla zasilającego o przekroju 5x2,5mm², natomiast na rysunku obok nawilżacza widnieje zapis, że zasilanie powinno być wykonane za pomocą kabla 5x N2XH-J 1x150mm². Proszę o wyjaśnienie, który zapis jest nadrzędny.

Odpowiedź:

Nawilżacz charakteryzuje się mocą znamionową P_n=9 kW. Projektuje się kabel 5x2,5. Wydano rysunek skorygowany:

MPWP-EX-ELE-D-FP-002-0-0-Rzut piętra 2 - Plan instalacji elektrycznych

20. Branża elektryczna

Budynek D, rysunek nr MPWP-EX-ELE-D-FP-002-0-0-Rzut piętra 2 - Plan instalacji elektrycznych oraz schemat MPWP-EX-ELE-D-SC-008-0-0-Schemat i elewacja rozdzielnic RW.D.2.4. Zgodnie ze schematem rozdzielnic zasilanie nawilżacza parowego centrali N3W3 powinno być realizowane za pomocą kabla zasilającego o przekroju 4x6mm² + 1x10mm², natomiast na rysunku obok nawilżacza widnieje zapis, że zasilanie powinno być wykonane za pomocą kabla 5x N2XH-J 1x150mm². Proszę o wyjaśnienie, który zapis jest nadrzędny.

Odpowiedź:

Nawilżacz charakteryzuje się mocą znamionową P_n=18 kW. Projektuje się kabel 5x6. Wydano rysunek skorygowany:

MPWP-EX-ELE-D-FP-002-0-0-Rzut piętra 2 - Plan instalacji elektrycznych

22. Branża elektryczna

Rysunek nr MPWP-EX-ELE-U-FP-OU1-1-0-Rzut piętra -1 - Plan instalacji elektrycznych . Proszę o weryfikację i aktualizację rysunku bądź schematu głównego zasilania rozdzielnicy RgnN w związku z zasilaniem p.poż. budynku D opisanym na rysunku jako WLZ.PPOŻ bud. D gdzie w osi CB opisany jest WLZ jako 4x NHXH-J 1x25mm², natomiast w osi DC ta sama linia kablowa oznaczona jest jako 4 x NHXH-J 1x70mm². Jednakże zgodnie ze schematem zasilania głównego rozdzielnicy RgnN kabel zasilający rozdzielnicę R.D.PPOŻ powinien być 4x NHXH-J 1x50mm².

Odpowiedź:

Jako nadrzędny proszę traktować opis na schemacie głównym RgnN. Wydano rysunek skorygowany:
MPWP-EX-ELE-U-FP-OU1-1-0-Rzut piętra -1 - Plan instalacji elektrycznych

23. Branża elektryczna

Rysunek nr MPWP-EX-ELE-U-FP-OU1-1-0-Rzut piętra -1 - Plan instalacji elektrycznych . Proszę o weryfikację i aktualizację rysunku bądź schematu głównego zasilania rozdzielnicy RgnN w związku z zasilaniem budynku A opisanym na rysunku jako WLZ bud. A gdzie w osi CB opisany jest WLZ jako 5x N2XH-O 1x25mm², natomiast zgodnie ze schematem zasilania głównego rozdzielnicy RgnN kabel zasilający rozdzielnicę RG.A powinien być 4x N2XH-O 1x35mm².

Odpowiedź:

Wiodące są zapisy na schemacie głównym. Wydano rysunek skorygowany:
MPWP-EX-ELE-U-FP-OU1-1-0-Rzut piętra -1 - Plan instalacji elektrycznych

24. Branża elektryczna

Rysunek nr MPWP-EX-ELE-U-FP-OU1-1-0-Rzut piętra -1 - Plan instalacji elektrycznych . Proszę o weryfikację i aktualizację rysunku bądź schematu głównego zasilania rozdzielnicy RgnN w związku z zasilaniem p.poż. budynku B opisanym na rysunku jako WLZ.PPOŻ bud. B gdzie w osi CB opisany jest WLZ jako 4x NHXH-J 1x25mm², natomiast zgodnie ze schematem zasilania głównego rozdzielnicy RgnN kabel zasilający rozdzielnicę R.B.ppoż powinien być 4x NHXH-O 1x50mm².

Odpowiedź:

Wiodące są zapisy na schemacie głównym. Wydano rysunek skorygowany:
MPWP-EX-ELE-U-FP-OU1-1-0-Rzut piętra -1 - Plan instalacji elektrycznych

25. Branża elektryczna

Rysunek nr MPWP-EX-ELE-U-FP-OU1-1-0-Rzut piętra -1 - Plan instalacji elektrycznych . Proszę o weryfikację i aktualizację rysunku bądź schematu głównego zasilania rozdzielnicy RgnN w związku z zasilaniem budynku B opisanym na rysunku jako WLZ bud. B gdzie w osi CB opisany jest WLZ jako 4x N2XH-J 1x25mm², natomiast zgodnie ze schematem zasilania głównego rozdzielnicy RgnN kabel zasilający rozdzielnicę RG.A powinien być N2XH-J 4x16mm².

Odpowiedź:

Wiodące są zapisy na schemacie głównym. Wydano rysunek skorygowany:
MPWP-EX-ELE-U-FP-OU1-1-0-Rzut piętra -1 - Plan instalacji elektrycznych

26. Branża elektryczna

Rysunek nr MPWP-EX-ELE-U-FP-OU1-1-0-Rzut piętra -1 - Plan instalacji elektrycznych . Proszę o weryfikację i aktualizację rysunku bądź schematu głównego zasilania rozdzielnicy RgnN w związku z zasilaniem p.poż. budynku C opisanym na rysunku jako WLZ.PPOŻ bud. C gdzie w osi U1 opisany jest WLZ jako NHXH-J 4x10mm², natomiast zgodnie ze schematem zasilania głównego rozdzielnicy RgnN kabel zasilający rozdzielnicę R.C.PPOŻ powinien być 4x NHXH-J 1x25mm².

Odpowiedź:

Wiodące są zapisy na schemacie głównym. Wydano rysunek skorygowany:
MPWP-EX-ELE-U-FP-OU1-1-0-Rzut piętra -1 - Plan instalacji elektrycznych

27. Branża elektryczna

Rysunek nr MPWP-EX-ELE-U-FP-OU1-1-0-Rzut piętra -1 - Plan instalacji elektrycznych . Proszę o weryfikację i aktualizację rysunku bądź schematu głównego zasilania rozdzielnic RgnN w związku z zasilaniem budynku C opisanym na rysunku jako WLZ bud. C gdzie w osi C4 opisany jest WLZ jako 4x N2XH-J 1x25mm², natomiast zgodnie ze schematem zasilania głównego rozdzielnic RgnN kabel zasilający rozdzielnic RG.A powinien być N2XH-J 4x16mm².

Odpowiedź:

Wiodące są zapisy na schemacie głównym. Wydano rysunek skorygowany:
MPWP-EX-ELE-U-FP-OU1-1-0-Rzut piętra -1 - Plan instalacji elektrycznych

31. Branża elektryczna

Rysunek nr MPWP-EX-LGT-U-FP-OU1-2-0-Rzut piętra -1 - Plan instalacji oświetleniowej . Na rysunku wrysowane zostały oprawy jednak bez żadnego opisu. Proszę o uzupełnienie rysunku o brakujące opisy opraw oświetleniowych.

Odpowiedź:

W uzupełnieniu wydano rysunek skorygowany:
MPWP-EX-LGT-U-FP-OU1-2-0-Rzut piętra -1 - Plan instalacji oświetleniowej

35. Branża elektryczna

Poziomy podziemny, rysunek nr MPWP-EX-ELE-U-FP-OU2-1-0-Rzut piętra -2 - Plan instalacji elektrycznych . W pomieszczeniu nr U.2.7 Węzeł Ciepły znajduje się rozdzielnica R.A.CO. Zgodnie ze schematem zasilania głównego rozdzielnic Rgnn oraz innymi dostarczonymi schematami rozdzielnic do rozdzielnic R.A.CO nie ma doprowadzonego zasilania. Proszę o weryfikację i informację czy przewidzieć zasilanie do tej rozdzielnic, oraz skąd i jakim kablem. Proszę o aktualizację schematów. Proszę również o informację czy należy ująć w wycenie dostawę i montaż wymienionej wyżej rozdzielnic. Jeżeli tak to proszę o dostarczenie schematu.

Odpowiedź:

Wskazana rozdzielnica ma nazwę RWC.OU2.1 i znajduje się w projekcie automatyki. Wydano rysunek skorygowany:
MPWP-EX-ELE-D-FP-002-0-0-Rzut piętra 2 - Plan instalacji elektrycznych

36. Branża elektryczna

Brakujące zasilanie do rozdzielnic branży BMS. Proszę o informację skąd i jakimi kablami prowadzone ma być zasilanie do rozdzielnic BMS nr: RBMS.OU1.A, RBMS.OU1.B, RBMS.OU1.C, RBMS.OU1.D, RWC.OU2.1, SFC typ 1 do SFC typ 6, SFH.A.0.20, SFH.B.0.4a, SFH.C.0.8, SFH.D.0.4, SFH.D.1.4. Na schematach tych rozdzielnic widnieje informacja o zasilaniu z rozdzielnic elektrycznych, jednakże z żadnej z rozdzielnic elektrycznych nie ma zaprojektowanego zasilania dla tych rozdzielnic. Proszę zatem o weryfikację i informację jak doprowadzić zasilanie.

Odpowiedź:

Rozdzielnic RBMS są zasilane z rozdzielnic strefowych na piętrze -1.

Zasilanie szafek SFC opisano na rzutach jako Zasilanie Aut. Klim.

Zasilanie szafki SFH.A.0.20 opisano i zrealizowano jako zasilanie Rozdzielacza CO nr obwodu R.A.0/47.

Szafka SFH.B.0.4a opisano i zrealizowano jako zasilanie Rozdzielacza CO nr obwodu R.B.0/31

Szafka SFH.C.0.8 opisano i zrealizowano jako zasilanie Rozdzielacza CO nr obwodu R.C.0/21

Szafka SFH.D.0.4 opisano i zrealizowano jako zasilanie Rozdzielacza CO nr obwodu R.D.0/30

Szafka SFH.D.1.4 zostanie uzupełniona na rysunku jako zasilanie Rozdzielacza CO nr obwodu R.D.1/25

Wydano rysunki skorygowane:

MPWP-EX-AUT-U-SC-008-1-0-Schemat obwodów sterowniczych RBMS.OU1.D.pdf

MPWP-EX-AUT-D-FP-001-0-0-Rzut piętra 1 - Plan instalacji automatyki.pdf
 MPWP-EX-AUT-D-FP-000-0-0-Rzut parteru - Plan instalacji automatyki.pdf
 MPWP-EX-AUT-C-SC-003-3-0-Schemat obwodów sterowniczych RW.C.2.2.pdf
 MPWP-EX-AUT-C-FP-000-0-0-Rzut parteru - Plan instalacji automatyki.pdf
 MPWP-EX-AUT-C-SC-001-2-0-Schemat zasilania urządzeń i sterowników RW.C.0.1.pdf
 MPWP-EX-AUT-B-FP-000-0-0-Rzut parteru - Plan instalacji automatyki.pdf
 MPWP-EX-AUT-B-SC-002-3-0-Schemat obwodów sterowniczych RW.B.4.1.pdf
 MPWP-EX-AUT-A-FP-000-0-0-Rzut parteru - Plan instalacji automatyki.pdf
 MPWP-EX-AUT-U-SC-005-1-0-Schemat obwodów sterowniczych RBMS.0U1.A.pdf

Pytania serii 45

Uzupełnienie odpowiedzi na pytanie nr 17

W uzupełnieniu odpowiedzi na pytanie Zamawiający dodatkowo wyjaśnia, że Dokumentacji Projektowej podano wyłącznie parametry dotyczące materiałów, elementów wyposażenia oraz urządzeń bez podania marek referencyjnych. Ewentualne propozycje rozwiązań równoważnych zostaną zaopiniowane, w odniesieniu do parametrów produktów referencyjnych zawartych w dokumentacji projektowej. Projekt określa minimalne parametry dla poszczególnych elementów, ich spełnianie jest podstawą rozpatrywania równoważności proponowanych rozwiązań. Obowiązują co najmniej wymogi zawarte w dokumentacji projektowej.

Pytania serii 47

1. Prosimy o udostępnienie STWiORB dotyczącej wykonania mikropali do wykonania posadowienia kładek (brak informacji na temat betonu, zbrojenia itp.)

Odpowiedź:

Odpowiedź jak w pytaniu nr 2 z serii 8.

Pytania serii 53

1. Pytanie dotyczy regulatorów zmiennego przepływu VAV.

W dokumentacji branży mechanicznej występuje 28 szt. regulatorów zmiennego przepływu VAV. Cztery z nich dotyczą odciągów laboratoryjnych. Czy pozostałe 24szt. regulatorów VAV mają służyć do regulacji jakości powietrza w pomieszczeniach?

Odpowiedź:

Regulatory VAV zostały zaprojektowane dla odciągów laboratoryjnych. Pozostałe regulatory spełniają wyłącznie rolę regulatorów stałego wydatku i służą do regulacji hydraulicznej instalacji wentylacyjnej.

2. Regulatory VAV odciągów laboratoryjnych

Rysunki:

- MPWP-EX-AUT-C-SC-003-2-0-Schemat zasilania urządzeń RW.C.2.2.pdf

- MPWP-EX-AUT-C-SC-003-1-0-Schemat P&D rozdzielnicy RW.C.2.2.pdf

pokazują, że zasilanie czterech regulatorów VAV odciągów laboratoryjnych należy do branży BMS, a sterowanie ma zapewnić laboratoryjny system kontroli VAV, będący w zakresie technologii pomieszczenia muzealnego. Prosimy o potwierdzenie, lub szczegółowe wyjaśnienia, jeżeli ma to być rozwiązane inaczej.

Odpowiedź:

Zamawiający potwierdza.

3. Pozostałe regulatory VAV.

W projekcie automatyki i BMS nie przedstawiono ani zasilania (kąd? Typ i przekrój kabla?), ani sterowania dla tych regulatorów (brak na schematach). Prosimy o uzupełnienie dokumentacji (opis techniczny, schematy ideowe i elektryczne, listy materiałowe, listy kablowe) w zakresie zasilania i sterowania regulatorów VAV.

Odpowiedź:

Regulatory VAV występują w układzie wentylacyjnym w bud. C - laboratoria oraz w podziemiach (strumienice dalekiego zasięgu). Sterowania układów ukazane są w projekcie automatyki:

MPWP-EX-AUT-C-SC-003-1-0-Schemat P&D rozdzielnic RW.C.2.2.pdf

MPWP-EX-AUT-C-SC-003-2-0-Schemat zasilania urządzeń RW.C.2.2.pdf

MPWP-EX-AUT-U-SC-001-3-0-Schemat obwodów sterowniczych RW.OU1.1.pdf

MPWP-EX-AUT-U-SC-002-3-0-Schemat obwodów sterowniczych RW.OU1.2.pdf

MPWP-EX-AUT-U-SC-003-3-0-Schemat obwodów sterowniczych RW.OU1.3.pdf

MPWP-EX-AUT-U-SC-004-3-0-Schemat obwodów sterowniczych RW.OU1.4.pdf

W każdym przypadku projekt automatyki przewidział zasilanie dla regulatorów zmiennego przepływu. W przypadku laboratorium za sterowanie odpowiedzialny jest fabryczny układ regulacji. Najczęściej regulatory łączone są ze sobą skrętką, ale wszystko zależy od producenta przyjętego do wyceny, może to odbywać się innym okablowaniem.

W zakresie strumienic dalekiego zasięgu na poziomie podziemi, całe sterowanie zawarte jest w schematach rozdzielnic RW.OU1.1, RW.OU1.2, RW.OU1.3, RW.OU1.4.

4. Pytanie dotyczy okablowania od szaf BMS do urządzeń automatyki central wentylacyjnych AHU.

Na rysunku MPWP-EX-AUT-U-SC-001-3-0-Schemat obwodów sterowniczych RW.OU1.1.pdf pokazano podłączenie grupy urządzeń (przetworników, czujników, siłowników) do szafy BMS jednym przewodem LiYCY 25x1. Schemat ten ma status Projektu Wykonawczego.

Prosimy o wyjaśnienie, jak fizycznie ma to zostać rozwiązane, ponieważ nie ma możliwości bezpośredniego podłączenia tych urządzeń jednym przewodem.

Czy ma być zastosowana skrzynka połączeniowa, gdzie przewód 25x1 zostanie rozszyty na indywidualne przewody do poszczególnych urządzeń?

Czy może należy wyczołać przewód wielożyłowy i zastąpić go indywidualnymi przewodami do poszczególnych urządzeń? Zwracamy też uwagę, że zaprojektowany przewód nie jest w ciągłej sprzedaży i jego wycena nie jest możliwa.

Powyższy przypadek nie jest jednostkowy i występuje też, między innymi, na schematach:

MPWP-EX-AUT-U-SC-002-3-0-Schemat obwodów sterowniczych RW.OU1.2.pdf

MPWP-EX-AUT-U-SC-003-3-0-Schemat obwodów sterowniczych RW.OU1.3.pdf

MPWP-EX-AUT-U-SC-004-3-0-Schemat obwodów sterowniczych RW.OU1.4.pdf

Prosimy o wyjaśnienia i uzupełnienie dokumentacji w zakresie schematów elektrycznych, list materiałowych, list kablowych.

Odpowiedź:

Przewód wielożyłowy przy samym urządzeniu należy rozszyć na indywidualne przewody. W projekcie zastosowano wieloparowy przewód, by ułatwić prace montażowe okablowania, łatwiej doprowadzić do urządzenia pojedynczy kabel aniżeli prowadzić wiele indywidualnych przewodów do poszczególnych urządzeń i aparatów obiektowych.

Pytania serii 54

1. W związku z zapisami dokumentu Kopia MPWP-EX-ARC-Z-DO-003-2-1-Specyfikacja materiałowa dotyczącymi pkt. 22.8 o brzmieniu: modele należy wykonać i prezentować w miejscu docelowej aplikacji. Miejsce wykonania należy uzgodnić z Projektantem, chyba że w projekcie wskazano inaczej, prosimy o modyfikację powyższego zapisu i nadanie mu brzmienia: modele należy wykonać i prezentować w miejscu docelowej aplikacji o ile będzie to możliwe bez wpływu na harmonogram realizacji. Miejsce wykonania należy uzgodnić z Projektantem, chyba że w projekcie wskazano inaczej.

Odpowiedź:

Nie wyraża zgody na zmianę.

Pytania serii 56

1. Czy jest możliwa zmiana parametrów temperaturowych w obiegu wody lodowej dla agregatów WL, chłodzińców oraz klimakonwektorów: jest 2/8stC i 5/10stC propozycja to 6/12stC? W przypadku zastosowania dla belek chłodzińców będzie potrzebny jeszcze wyższy parametr.

Odpowiedź:

Nie wyrażamy zgody. Urządzenia odpowiadają za utrzymanie komfortu w pomieszczeniach zgodnie z otrzymanymi wytycznymi oraz technologią muzealną. Przy zmianie parametrów wszystkie elementy instalacji wymagają ponownego przeanalizowania projektu w zakresie utrzymania parametrów w pomieszczeniach, doboru urządzeń armatury i orurowania.

2. Czy przy niskim parametrze 5/10stC i 2/8stC przewidziano grzanie trzpieni w zaworach?

Odpowiedź:

Agregaty 2/8°C są zaprojektowane do optymalnej pracy dla niskich temperatur medium chłodzonego. Izolacja zalecana, gdyż temperatury medium mogą spowodować wykraplanie się wilgoci.

Dla powyższych przypadków, jeżeli temperatura otoczenia trzpienia zaworu będzie wyższa (w zależności od wilgotności) niż to co niżej to będzie się wykraplała wilgoć z tego powietrza.

Dla takich przypadków należy zaizolować trzpienie lub zastosować tace ociekowe pod nimi.

Wilgotność	MEDIUM 8/2°C	MEDIUM 10/5°C
------------	--------------	---------------

Wilgotność 90%	+4°C	+7°C
----------------	------	------

Wilgotność 80%	+5°C	+9°C
----------------	------	------

Wilgotność 70%	+7°C	+11°C
----------------	------	-------

Wilgotność 60%	+10°C	+13°C
----------------	-------	-------

Wilgotność 50%	+12°C	+16°C
----------------	-------	-------

Wilgotność 40%	+16°C	+20°C
----------------	-------	-------

Wilgotność 30%	+21°C	+25°C
----------------	-------	-------

Wilgotność 20%	+28°C	+32°C
----------------	-------	-------

3. Czy jest możliwość zmiany klimakonwektorów 4-rurowych na 2-rurowe, które będą pracowały latem w chłodzeniu, zimą w grzaniu?

Odpowiedź:

Nie wyrażamy zgody. Takie rozwiązanie nie spełnia wymagań dla grzania i chłodzenia. Część budynku od strony nasłonecznionej może wymagać chłodzenia natomiast pozostałe grzania. W tym wypadku układ 2-rurowy nie pozwoli na jednoczesne grzanie i chłodzenie.

4. Czy istnieje możliwość zmiany klimakonwektorów na belki chłodzące w przypadku chłodzenia (wiąże się ze zmianą parametrów temperaturowych wody w instalacji) oraz zastosowanie instalacji ogrzewania podłogowego?

Odpowiedź:

Nie wyrażamy zgody. Wszystkie urządzenia i ich lokalizacja zostały szczegółowo uzgodnione na etapie realizacji Dokumentacji projektowej.

5. Jakiej jest niezbędne minimum odzysku ciepła w agregatach wody lodowej (jest to punkt wyjścia do zmian na inne rozwiązania, niezwiązane z wodą lodową)?

Odpowiedź:

Zgodnie z odpowiedzią udzieloną dla pytania nr 7 z serii 19.

6. Czy istnieje możliwość zmiany klimakonwektorów na układy VRF z odzyskiem ciepła+ detekcja? Zmiana części chłodnic w agregatach na freonowe oraz zastosowanie dla nich agregatów z bezpośrednim odparowaniem- zależne od długości instalacji między chłodnicą a agregatem. Pozostała część, która nie będzie mogła zostać zmieniona ze względów jakie narzuca producent systemów z bezpośrednim odparowaniem zostanie zasilona z AWL.

Odpowiedź:

Nie wyrażamy zgody.

7. Czy istnieje możliwość zmiany klimakonwektorów na układ VRF hybrydowy (detekcja tylko w pomieszczeniu rozdzielaczy)? Zmiana części chłodnic w agregatach na freonowe oraz zastosowanie dla nich agregatów z bezpośrednim odparowaniem- zależne od długości instalacji między chłodnicą a agregatem. Pozostała część, która nie będzie mogła zostać zmieniona ze względów jakie narzuca producent systemów z bezpośrednim odparowaniem zostanie zasilona z AWL.

Odpowiedź:

Nie wyrażamy zgody.

8. Czy istnieje możliwość zmian materiałowych z zakresu instalacji sanitarnych?

Odpowiedź:

Projekt dopuszcza użycie równoważnych rozwiązań zamiennych pod warunkiem spełnienia minimalnych parametrów dla poszczególnych elementów oraz posiadania wymaganych dopuszczeń wraz z Krajowymi Ocenami Technicznymi. Ostateczna zgodność zastosowanego materiału zamiennego będzie uzgadniana na etapie zatwierdzania Karty Materiałowej. Powyższe nie wyklucza kwestionowania zastosowanego materiału jeżeli nie będzie on zgodny z wymogami Dokumentacji Projektowej.

Pytania serii 57

1. Zgodnie z odpowiedzią z pakietu nr 7 prosimy o udostępnienie uzupełnienia MPWPEX-TEM-Z-DO-002-1-0- Karty produktów - Uzupełnienie 108. Prosimy o podanie specyfikacji oraz lokalizacji lampy mobilnej do inspekcji wskazanej w opisie MPWPEX-TEM-Z-DO-001-2-0- Opis Odpowiedź: Pakowalnia, pracownie konserwacji, magazyny przy każdym stanowisku do inspekcji czy oglądu obiektów muzealnych. Zgodnie z uzupełnieniem MPWPEX-TEM-Z-DO-002-1-0- Karty produktów – Uzupełnienie.

Odpowiedź:

Uzupełnienie jest dostępne pod linkiem udostępnionym pod linkiem: https://wmpoznan-my.sharepoint.com/:f:/g/personal/wmpoznan_wmn_poznan_pl/EvOUUyw91e5MIMOjTeb0iv0BmUFkEVu7LCFurCeADbkog?e=puK9eW

Pytania serii 58

1. Prosimy o potwierdzenie, że zestawienie konstrukcji stalowej MPWP-EX-STM-U-SC-104-0-0-Elementy stalowe w parku. Zestawienie stali uwzględnia rysunki: MPWP-EX-STM-USC-100-0-0-Kładka. Konstrukcja stalowa , MPWP-EX-STM-U-SC-101-0-0-Taras 1. Konstrukcja stalowa , MPWP-EX-STM-U-SC-102-0-0-Taras 2. Konstrukcja stalowa oraz MPWP-EX-STM-U-SC-103-0-0-Rampa. Konstrukcja stalowa .

Odpowiedź:

Potwierdzamy, w zestawieniu ujęto wszystkie elementy stalowe oraz drewnianie nośne występujące na wymienionych rysunkach.

3. Prosimy o informację jakie rozwiązanie należy wycenić: mur oporowy schodów terenowych znajdujący się na linii granicy opracowania rys. MPWP-EX-STP-Z-DO-008-0-0-SCHODY TERENOWE PD CZESC OPRACOWANIA czy palisadę zlokalizowaną wzdłuż granicy opracowania rys. MPWP-EX-STC-U-RE-015-0-0-Palisada. Mur oporowy . Elementy te zlokalizowane są w tym samym miejscu.

Odpowiedź:

Należy wycenić palisadę, zgodnie z projektem konstrukcji.

7. Prosimy o informację czy wykończenie skrzydeł drzwi stal szczotkowana może być jej imitacją, np. z forniru?

Odpowiedź:

Nie wyrażamy zgody.

11. W zestawieniu materiałowym : MPWP-EX-ELV-Z-DO-001-4-0-zestawienie materiałowe w zakładce System biletowy podano 2 serwery i 1 macierz dyskową. Natomiast w zakładce Macierze i serwery wskazano dla systemu biletowego 4 serwery i 2 macierze dyskowe. Prosimy o podanie ile serwerów macierzy należy uwzględnić w wycenie oraz do jakiego systemu?

Odpowiedź:

W obiekcie zaprojektowano:

- 2 x serwer virtual master
- 2 x serwer dla systemów bezpieczeństwa
- 2 x serwer systemu biletowego
- 2 x macierz dyskowa

12. Na schematach widnieją inne ilości przełączników 24 i 48 portowych niż w zestawieniu materiałowym. Analogicznie są też różnice w Access Pointach. Prosimy o podanie właściwych ilości urządzeń aktywnych.

Odpowiedź:

W obiekcie zaprojektowano:

- 24 przełączniki 48 portowe PoE
- 10 przełączników 24 portowych PoE
- 4 przełączniki 24SFP+ 4SFP56
- Zaprojektowano 83 AP wewnętrzne, 4 AP zewnętrzne) i 100 licencji

Pytania serii 58

1. Prosimy o informację, czy Zamawiający dopuszcza możliwość modyfikacji Projektu Wykonawczego Konstrukcji w celu dostosowania do technologii wykonania prac ?

Odpowiedź:

Postanowienia SWZ są w tym zakresie jednoznaczne i nie wymagają dodatkowych wyjaśnień. Zamawiający nie ma obowiązku potwierdzania prawidłowości hipotetycznego opisu stanu faktycznego w przyszłości. W przypadku gdy taki wniosek zostanie złożony podczas realizacji robót budowlanych Zamawiający będzie go rozpoznawał zgodnie z postanowieniami SWZ w tym OPZ i PPU.

Zamawiający pod linkiem jak niżej, udostępnia załączniki do wszystkich udzielanych odpowiedzi na pytania:

https://wmnpoznan-my.sharepoint.com/:f/g/personal/wmnpoznan_wmn_poznan_pl/Elv4qbs76W1PsSb0JMFiuFcbwrzdMqiHMSeTsQKAKsFzCA?e=szqfah

Zamawiający informuje, iż w związku z zmianą terminu składania ofert pomimo przepisu art. 135 ust. 4 PZP, będzie udziela odpowiedzi na pytania Wykonawców dotyczące wyjaśnienia treści SWZ, które wpłynęły do dnia 14.09.2023 r. godz. godz. 10.00.

Zamawiający wyjaśnia, iż nie będzie udzielał odpowiedzi na pytania, które wpłyną po tym terminie, jak również na pytania, których treść powiela pytania składane wcześniej przez innych wykonawców a wyjaśnione już przez Zamawiającego przed datą wniesienia takiego ponownego pytania.

W zakresie w jakim wyjaśnienia treści SWZ wprowadzają lub doprecyzowują treść SWZ lub odpowiednio uzupełniają treść SWZ Zamawiający wprowadza na podstawie art. 137 ust. 1 Ustawy Pzp zmiany do SWZ zgodnie z brzmieniem nadanym w poszczególnych wyjaśnieniach.