



**Wielkopolskie
Muzeum
Niepodległości**

T +48 61 851 72 89
E sekretariat@wmn.poznan.pl
61-777 Poznań, ul. Woźna 12

Muzeum Powstania
Wielkopolskiego 1918-
1919

Muzeum
Powstania Poznańskiego
- Czerwiec 1956

Muzeum
Martyrologii
Wielkopolan
- Fort VII

Muzeum
Uzbrojenia

Muzeum
Armii "Poznań"

DRP.0611-91/23/6/RS

Poznań, 29 sierpnia 2023 r

Wykonawcy w postępowaniu

poprzez <https://www.wmn.poznan.pl/przetargi/>

poprzez <https://ezamowienia.gov.pl/>

Dotyczy: **Postępowania o udzielenie zamówienia publicznego pn.: „ Budowa Muzeum Powstania Wielkopolskiego 1918-1919” – postępowanie numer FA.261-4/2023.**

Zamawiający w ww. postępowaniu na podstawie art. 135 ust. 1 i 2 oraz 137 ust. 1 ustawy z dnia 11 września 2019 r. Prawo zamówień publicznych (tj. Dz. U. z 2022 r. poz. 1710 ze zm.) zwanej dalej „Ustawą” lub „Ustawą Pzp”, informuje o pytaniach i wyjaśnieniach do treści Specyfikacji Warunków Zamówienia (SWZ) oraz zmianach SWZ:

Pytania serii 25 z dnia 07.08.2023r.

8. Prosimy o informację czy trybuny znajdujące się w okolicy lodowiska Bogdanka są podpiwniczone oraz czy znajdują się pod nimi jakiegoś rodzaju podejścia, instalacje, obiekty?

Odpowiedź:

Projekt rozbiórki obiektów istniejących został przekazany i stanowi element Dokumentacji Projektowej. Dokumentację technologiczną prowadzenia robót rozbiórkowych uwzględniającą przyjęta przez Wykonawcę technologię rozbiórki winien przygotować Wykonawca i w niej określić zakres prac przy pomocy Dokumentacji Projektowej, oględzin oraz wiedzy inżynierskiej.

Jednocześnie Zamawiający wskazuje, iż kwestie objęte zakresem pytania, tj. sposób opisu przedmiotu zamówienia w zakresie robót rozbiórkowych, był objęty zakresem oddalonego w całości zarzutu Odwołania nr 1. Wyrok KIO z dnia 17.08.2023 r. Sygn. KIO 2235/23.

9. Prosimy o informację czy teren lodowiska Bogdanka jest podpiwniczony oraz czy znajdują się pod nimi jakiegóż rodzaju podejścia, instalacje, obiekty?

Odpowiedź:

Projekt rozbiórki obiektów istniejących został przekazany i stanowi element Dokumentacji Projektowej. Dokumentację technologiczną prowadzenia robót rozbiórkowych uwzględniającą przyjęta przez Wykonawcę technologię rozbiórki winien przygotować Wykonawca i w niej określić zakres prac przy pomocy Dokumentacji Projektowej, oględzin oraz wiedzy inżynierskiej.

Jednocześnie Zamawiający wskazuje, iż kwestie objęte zakresem pytania, tj. sposób opisu przedmiotu zamówienia w zakresie robót rozbiórkowych, był objęty zakresem oddalonego w całości zarzutu Odwołania nr 1. Wyrok KIO z dnia 17.08.2023 r. Sygn. KIO 2235/23.

10. Podczas wizji lokalnej we wschodniej części terenu zauważono ceglany obiekt. Prosimy o informację co to za obiekt oraz jak głęboko jest posadowiony. Prosimy o przekazanie inwentaryzacji tego obiektu.

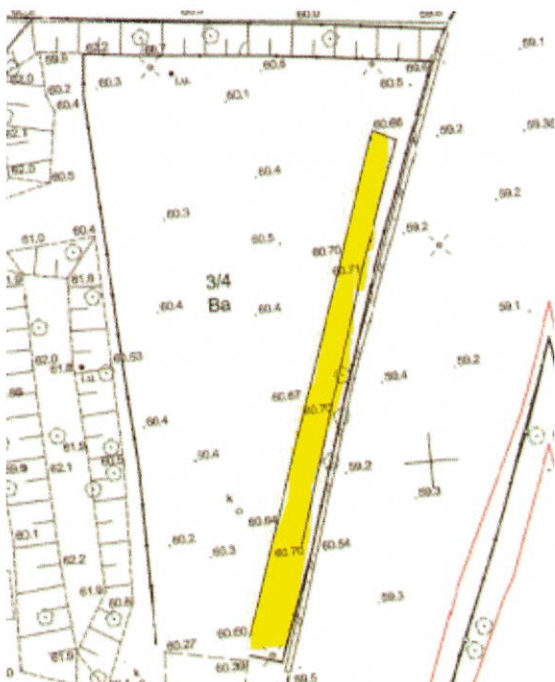


Odpowiedź:

Projekt rozbiórki obiektów istniejących został przekazany i stanowi element Dokumentacji Projektowej. Dokumentację technologiczną prowadzenia robót rozbiórkowych uwzględniającą przyjęta przez Wykonawcę technologię rozbiórki winien przygotować Wykonawca i w niej określić zakres prac przy pomocy Dokumentacji Projektowej, oględzin oraz wiedzy inżynierskiej.

Jednocześnie Zamawiający wskazuje, iż kwestie objęte zakresem pytania, tj. sposób opisu przedmiotu zamówienia w zakresie robót rozbiórkowych, był objęty zakresem oddalonego w całości zarzutu Odwołania nr 1. Wyrok KIO z dnia 17.08.2023 r. Sygn. KIO 2235/23.

11. Prosimy o informację jaki obiekt przedstawiony jest na poniższym fragmencie mapy oraz podanie jego parametrów i głębokości.



Odpowiedź:

Projekt rozbiórki obiektów istniejących został przekazany i stanowi element Dokumentacji Projektowej. Dokumentację technologiczną prowadzenia robót rozbiórkowych uwzględniającą przyjęta przez Wykonawcę technologię rozbiórki winien przygotować Wykonawca i w niej określić zakres prac przy pomocy Dokumentacji Projektowej, oględzin oraz wiedzy inżynierskiej.

Jednocześnie Zamawiający wskazuje, iż kwestie objęte zakresem pytania, tj. sposób opisu przedmiotu zamówienia w zakresie robót rozbiórkowych, był objęty zakresem oddalonego w całości zarzutu Odwołania nr 1. Wyrok KIO z dnia 17.08.2023 r. Sygn. KIO 2235/23.

13. Prosimy o informację jakie rurociągi przebiegają pod studzienkami pokazanymi na poniższych zdjęciach:



Odpowiedź:

Należy rozpatrywać zgodnie z dokumentem MPWP-EX-ODI-Z-DO-001-2-0-Opis techniczny Instalacje sanitarne zewnętrzne oraz warunkami technicznymi wydanymi przez AQUANET S.A. z dnia 03.03.2020.

14. Prosimy o informację czy dwa budynki gospodarczo-magazynowe w południowej części działki przeznaczone do rozbiórki mają kondygnacje podziemne ?

Odpowiedź:

Projekt rozbiórki obiektów istniejących został przekazany i stanowi element Dokumentacji Projektowej. Dokumentację technologiczną prowadzenia robót rozbiórkowych uwzględniającą przyjęta przez Wykonawcę technologię rozbiórki winien przygotować Wykonawca i w niej określić zakres prac przy pomocy Dokumentacji Projektowej, oględzin oraz wiedzy inżynierskiej.

Jednocześnie Zamawiający wskazuje, iż kwestie objęte zakresem pytania, tj. sposób opisu przedmiotu zamówienia w zakresie robót rozbiórkowych, był objęty zakresem oddalonego w całości zarzutu Odwołania nr 1. Wyrok KIO z dnia 17.08.2023 r. Sygn. KIO 2235/23.

26. Prosimy o wyjaśnienie, na rysunku „MPWP-EX-LAA-Z-MP-000-3-0-PROJEKT AK” w legendzie widnieje oznaczenie zasięgu opaski żwirowej, która przebiega zgodnie z obrysem podziemia. Czy rzeczywiście na tej trasie należy uwzględnić wykonanie opaski żwirowej?

Odpowiedź:

Należy przyjmować zgodnie z rysunkiem MPWP-EX-LAA-Z-MP-000-3-0-PROJEKT AK - Opaska żwirowa układana wokół krawędzi płyty stropu kondygnacji podziemnej w celu odebrania wody spływającej z warstwy drenażowej

32. Prosimy o podanie informacji dot. zbrojenia mikropali pod kładki lub ich wymaganej nośności.

Odpowiedź:

Wymagana nośność 65kN.

33. W dokumentacji brakuje wersji edytowalnej zestawienia „MPWP-EX-STM-Z-SC-002-0-0-Podkonstrukcja pod agregat A, B, C, D”. W związku z powyższym która dokumentacja jest nadrzędna edytowalna czy PDF

Odpowiedź:

Zamawiający udostępnia pliki pod linkiem:

[https://wmpoznan-](https://wmpoznan-my.sharepoint.com/:f/g/personal/wmpoznan_wmn_poznan_pl/EuWo4if3RVFHgU0g7HZFWPkBpEcfvXcbj)

[my.sharepoint.com/:f/g/personal/wmpoznan_wmn_poznan_pl/EuWo4if3RVFHgU0g7HZFWPkBpEcfvXcbj](https://wmpoznan-my.sharepoint.com/:f/g/personal/wmpoznan_wmn_poznan_pl/EuWo4if3RVFHgU0g7HZFWPkBpEcfvXcbj)
[hwi62IVFaQs4Q?e=SHZCOK](https://wmpoznan-my.sharepoint.com/:f/g/personal/wmpoznan_wmn_poznan_pl/EuWo4if3RVFHgU0g7HZFWPkBpEcfvXcbj)

37. Prosimy o informację, czy w zestawieniu zbrojenia na rysunku „MPWP-EX-STC-A-RE-011-0-0” ujęte jest zbrojenie dystansowe? Czy należy je doliczyć do podanego zestawienia?

Odpowiedź:

Należy doliczyć zbrojenie dystansowe, rysunek uzupełniono, link: https://wmpoznan-my.sharepoint.com/:f/g/personal/wmpoznan_wmn_poznan_pl/EgbcwyaTXONMonH0Roajz_0BLfCPGeM8Pzj2nSznQmZxMQ?e=M0yjrT

38. Prosimy o wskazanie prawidłowej klasy wytrzymałości i wodoszczelności betonu dla płyty fundamentowej. Według opisu konstrukcji „MPWP-EX-STC-Z-DO-001-2-1-Opis techniczny konstrukcji” jest to beton C30/37 W10, natomiast według rysunków zbrojeniowych płyty fundamentowej np. „MPWP-EX-STC-U-RE-010-0-0” C30/37 CEMIII W8.

Odpowiedź:

Poprawna jest wartość w opisie technicznym, beton W10., uzupełniono rysunek, link: https://wmpoznan-my.sharepoint.com/:f/g/personal/wmpoznan_wmn_poznan_pl/Em1bouMcUC9Bi5NU4O7pvY4B3u6_IRS V7uuHBsWDcF-aqg?e=0VgM27

39. Prosimy o uzupełnienie dokumentacji o rysunki zbrojeniowe ściany SC.A.U2.46

Odpowiedź:

Uzupełniono rysunek, link: https://wmpoznan-my.sharepoint.com/:f/g/personal/wmpoznan_wmn_poznan_pl/EkeJ7HoOveZJtj4cdEJ9hjkBWmRCeJv2ibp1bbU98tkFcA?e=sjCgsm

41. Prosimy o informację, czy w zestawieniu zbrojenia na rysunkach „MPWP-EX-STC-U-RE-084-0-0-Ściana SC.U.U2iU1.01do03, SC.A.U2iU1.22, SC.B.U2iU1.07, SC.D.U2iU1.13. Zbrojenie” ; „Ściana SC.U.U1.04, SC.U.U2.04. Zbrojenie” ; „MPWP-EX-STC-U-RE-214-0-0” ujęte jest zbrojenie dystansowe? Czy należy je doliczyć do podanego zestawienia?

Odpowiedź:

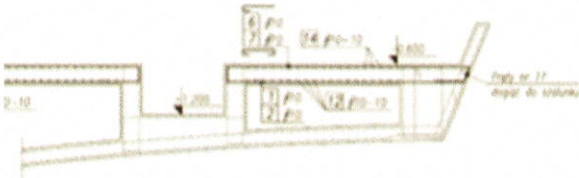
Na rysunku MPWP-EX-STC-U-RE-214-0-0 zbrojenie dystansowe jest ujęte w zestawieniu (poz 11 dla ściany 36 i poz 10 dla ściany 34). Rysunek MPWP-EXSTC-U-RE-084-0-0 uzupełniono.

Link: https://wmpoznan-my.sharepoint.com/:f/g/personal/wmpoznan_wmn_poznan_pl/Em7dxHFW_chOI5KyD7K1n4kB4_KaQGMPtp7b-gz8OaCFeg?e=fpMi2L

42. Prosimy o wyjaśnienie rozbieżności. Który kształt stropu nad kopułą i kopuły jest poprawny? Ten dostępny na rysunku szalunkowym „MPWP-EX-STC-U-FP-000-3-0-Rzut poziomu 00. Strop fazy docelowej” (poniżej)?



Czy widoczny na rysunku zbrojeniowym „MPWP-EX-STC-U-RE-202-0-0-Strop nad kopułą. Zbrojenie” (poniżej)?



Jeżeli poprawny jest przekrój pierwszy, prosimy o rewizję rysunków zbrojeniowych obejmujących podany zakres.

Odpowiedź:

Udostępniono rysunek, link: https://wmnpoznan-my.sharepoint.com/:f:/g/personal/wmnpoznan_wmn_poznan_pl/EhXKUaKeK01GnqKMdeC6vlgBeF9b1aFqk1ZhHgSw-Pa9hQ?e=29RE0S

43. Prosimy o uzupełnienie dokumentacji o rysunki zbrojeniowe belek B.C.00.03-08 oraz B.C.00.10-17.

Odpowiedź:

Udostępniono rysunek, link: https://wmnpoznan-my.sharepoint.com/:f:/g/personal/wmnpoznan_wmn_poznan_pl/EuWo4if3RVFHgU0g7HZFWPkBpEcfvXcbj hwi62IVFaQs4Q?e=y8cfhB

44. Prosimy o uzupełnienie dokumentacji o rysunki zbrojeniowe schodów zewnętrznych na gruncie, widocznych na rysunku „MPWP-EX-STC-U-FP-000-3-0-Rzut poziomym 00. Strop fazy docelowej”.

Odpowiedź:

Udostępniono rysunek, link: https://wmnpoznan-my.sharepoint.com/:f/g/personal/wmnpoznan_wmn_poznan_pl/EtGc3DaRIUINu_gW99kwucBvtq7TzYqoGL-SLnIMC8faA?e=vzNvfS

79. W pomieszczeniu C.1.8 na rysunku „MPWP-EX-TEM-C-FP-001-1-0” uwzględniono 2 suszarki do papieru- dużą i małą, zaś w plikach „MPWP-EX-TEM-Z-DO-002-0-1- Karty produktów” i „MPWP-EX-TEM-Z-DO-001-2-0- Opis” jest zdefiniowany tylko jeden typ suszarki o rozmiarze 860x1200x1760mm (odpowiadająca wymiarom suszarki „małej”). Prosimy o podanie informacji jakie wymiary powinna posiadać „duża” suszarka do papieru, lub czy mają być dwie w jednym rozmiarze?

Odpowiedź:

Są to urządzenia mobilne, duża znajduje się w pracowni mokrej lub suchej w zależności od potrzeb. Suszarka 'duża' o wymiarach półek nie mniejszych niż 140x92cm netto .

84. Z uwagi na rozbieżności w dokumentacji prosimy o informację czy nadrzędne są informacje zawarte na rysunkach czy w części opisowej?

Odpowiedź:

W przedmiotowym pytaniu nie wskazano jakich rozbieżności dotyczy pytanie. Rozbieżności należy każdorazowo wyjaśnić z projektantem.

85. Prosimy o informację czy w ofercie należy uwzględnić lampę ultrafioletową do dezynfekcji ujętą w pliku „MPWP-EX-TEM-Z-DO-002-0-1- Karty produktów” [407]. Prosimy o podanie ilości i lokalizacji.

Odpowiedź:

Lampy ultrafioletowe do dezynfekcji służą do dezynfekcji pomieszczeń i urządzeń do przechowywania obiektów, a nie obiektów muzealnych. Powinny być zastosowane w pomieszczeniu przyjmowania obiektów jeśli przypadkowo dojdzie do skażenia przez obiekty archeologiczne czy pochodzące z niesprawdzonych źródeł stanowiących zagrożenie skażenia biologicznego przestrzeni oraz w magazynie obiektów zainfekowanych. Lokalizacja oraz ilość została wskazana na rysunku MPWP-EX-TEM-C-FP-000-2-0

86. Prosimy o informację czy w ofercie należy uwzględnić lampę ultrafioletową do dezynfekcji ujętą w pliku „MPWP-EX-TEM-Z-DO-002-0-1- Karty produktów” [407]. Prosimy o podanie ilości i lokalizacji.

Odpowiedź:

Po jednym komplecie dla każdego konserwatora i laboranta oraz magazyniera wg projektowanej siatki zatrudnienia - razem 8 kompletów

102. W pomieszczeniu C.1.7 w pliku „MPWP-EX-TEM-Z-DO-001-2-0- Opis” uwzględniono szufladowiec w ilości 2 sztuk , na rysunku „MPWP-EX-TEM-C-FP-001-1-0.pdf” przedstawiono tylko jeden w tym pomieszczeniu. Prosimy o sprecyzowanie jaką ilość należy przyjąć.

Odpowiedź:

Należy przyjmować zgodnie z rysunkiem MPWP-EX-TEM-C-FP-001-1-0

103. W pomieszczeniu C.0.9 w pliku „MPWP-EX-TEM-Z-DO-001-2-0- Opis” uwzględniono krzesło biurowe [205] w ilości 2 sztuk , na rysunku „MPWP-EX-TEM-C-FP-000-1-0.pdf” nie ma tych krzesel. Prosimy o potwierdzenie, że należy uwzględnić je w ofercie.

Odpowiedź:

Należy przyjmować zgodnie z MPWP-EX-TEM-Z-DO-002-0-1- Karty produktów, krzesła warsztatowe [206] - 2 szt. Z zastrzeżeniem zastosowania jako wyposażenia: kółka do krzesła i foteli obrotowych do powierzchni twardych z trzpieniem i hamulcem.

104. W pomieszczeniu C.0.2 w pliku „MPWP-EX-TEM-Z-DO-001-2-0- Opis” uwzględniono krzesło biurowe [205] w ilości 2 sztuk , na rysunku „MPWP-EX-TEM-C-FP-000-1-0.pdf” są 3 krzesła. Prosimy o sprecyzowanie jaką ilość należy przyjąć w ofercie.

Odpowiedź:

Należy przyjmować zgodnie z rysunkiem MPWP-EX-TEM-C-FP-001-1-0

105. W pomieszczeniu U.1.30 w pliku „MPWP-EX-TEM-Z-DO-001-2-0- Opis” uwzględniono stanowisko komputerowe [210], którego nie ujęto na rysunku „MPWP-EX-TEM-U-FP-0U1-1-0.pdf”. Prosimy o potwierdzenie, że należy uwzględnić je w ofercie.

Odpowiedź:

Przedmiotowe wyposażenie należy uwzględnić w ofercie Wykonawcy.

107. W pliku „MPWP-EX-TEM-Z-DO-001-2-0- Opis” uwzględniono lampę do inspekcji, nie została ona jednak zdefiniowana w pliku „MPWP-EX-TEM-Z-DO-002-0-1- Karty produktów”, Prosimy o informację czy to ten sam produkt co lampa mobilna- rastrowa? Prosimy o podanie specyfikacji produktu.

Odpowiedź:

Lampa mobilna rastrowa może być zastąpiona przez lampę do inspekcji jako urządzenie dużo bardziej zaawansowane.

108. Prosimy o podanie specyfikacji oraz lokalizacji lampy mobilnej do inspekcji wskazanej w opisie „MPWP-EX-TEM-Z-DO-001-2-0- Opis”.

Odpowiedź:

Pakownia, pracownia konserwacji, magazyny przy każdym stanowisku do inspekcji czy oglądu obiektów muzealnych. Zgodnie z uzupełnieniem MPWP-EX-TEM-Z-DO-002-1-0- Karty produktów - Uzupełnienie

114. W pliku „MPWP-EX-TEM-Z-DO-001-2-0- Opis” uwzględniono szafę klimatyzacji precyzyjnej w pomieszczeniach U.2.36, U.2.29, U.2.37, U.2.15, U.1.31, U.1.37, U.1.36, U.1.30A i C.0.3. Prosimy o informację, czy należy uwzględnić ją w ofercie oraz o podanie dokładnej specyfikacji produktu.

Odpowiedź:

Przedmiotowe wyposażenie należy uwzględnić w ofercie Wykonawcy. Wszystkie niezbędne informacje znajdują się w opracowaniu 2.3 TOM 3 – INST.SANIT

121. W pliku „MPWP-EX-TEM-Z-DO-002-0-1- Karty produktów” zostały zdefiniowane takie produkty sprzętu fotograficzno- digitalizacyjnego jak panel dyfuzyjny [608], oprawa studyjna [610] oraz statyw kolumnowy [611], nie zostały one jednak ujęte w pliku „MPWP-EX-TEM-Z-DO-001-2-0- Opis”. Prosimy o podanie informacji czy mają one zostać uwzględnione w ofercie oraz ilości tych artykułów i ich lokalizację.

Odpowiedź:

Tak, 1 komplet w w pracowni digitalizacji.

122. W pliku „MPWP-EX-TEM-Z-DO-002-0-1- Karty produktów” zdefiniowano rolety [1107, prosimy o informację których pomieszczeń one dotyczą?

Odpowiedź:

Należy rozpatrywać dokumentację Projektu Wykonawczego całościowo – w tym w szczególności należy brać pod uwagę: rzuty, widoki/elewacje, zestawienia oraz Specyfikację Materiałową. Obowiązują co najmniej wymogi zawarte w dokumentacji projektowej. Należy przyjmować zgodnie z dokumentem MPWP-EX-ARC-Z-DO-003-2-1.

123. W pliku „SST-454-4 Urządzenia Techniczne” zostały zdefiniowane dwa rodzaje okiennic wewnętrznych WT.SP.01 i WT.SP.02, prosimy o podanie ich lokalizacji wraz z podziałem na rodzaj tych elementów wyposażenia.

Odpowiedź:

Należy rozpatrywać dokumentację Projektu Wykonawczego całościowo – w tym w szczególności należy brać pod uwagę: rzuty, widoki/elewacje, zestawienia oraz Specyfikację Materiałową. Obowiązują co najmniej wymagania zawarte w dokumentacji projektowej. Należy przyjmować zgodnie z dokumentem MPWP-EX-ARC-Z-DO-003-2-1

124. Z uwagi na rozbieżności pomiędzy opisem, kartą produktów oraz rysunkami prosimy o podanie dokładnych parametrów pralnicy profesjonalnej [306], opisanej w innych plikach również jako pralka techniczna.

Odpowiedź:

Pralka techniczna i pralka profesjonalna to ten sam produkt.

125. Z uwagi na rozbieżność w dokumentacji prosimy o potwierdzenie ilości biurek zgodnie z „MPWP-EX-ARC-Z-DO-004-2-1- Zestawienie graficzne elementów widocznych” i „MPWP-EX-ARC-Z-DO-003-2-1- Specyfikacja materiałowa”:

- typu 4 EW.MR.BI4 o wymiarach 220x70 cm – 10 sztuk
- typu 5 EW.MR.BI5 o wymiarach 250x62 cm – 2 sztuki

Odpowiedź:

Nie potwierdzamy wskazanych rozbieżności.

127. Prosimy o informację czy w pom. U.2.5A należy wycenić fotel o oznaczeniu „EW.MR.FT1”.

Odpowiedź:

Zgodnie z dokumentacją, a w szczególności rysunkiem MPWP-EX-ARC-U-FP-0U2-1-1-KONDYGNACJA -2

133. Prosimy o informację do czego odnosi się spis systemów wentylacji w opisie technicznym pkt 7.10.2 opisany jako „systemy wytłumiane”. Czy dotyczy tylko odcinków pomiędzy tłumikiem akustycznym a centralą wentylacyjną gdzie należy zastosować izolację akustyczną na tych systemach?

Odpowiedź:

Przedmiotowy zapis odnosi się do sal wystaw i podziemia. Systemy, które mają być izolowane zostały wskazane w punkcie 7.10.2. Należy izolować odcinki instalacji od centrali do tłumika. Zapis na zewnątrz dotyczy kanałów izolowanych na zewnątrz, a zapis wewnątrz dotyczy kanału izolowanego wewnątrz.

134. W projekcie na rzutach wentylacji znajduje się opis dotyczący izolacji kanałów wentylacyjnych tj. "kanał wentylacyjny izolowany akustycznie izolacja kauczukową i izolacja akustyczną. System dwuwarstwowy gr.39 mm". Prosimy o informację jakiej grubości mają być poszczególne warstwy tj. warstwa izolacji kauczukowej, a jakiej grubości warstwa izolacji akustycznej?

Odpowiedź:

Zapis dotyczący zasad izolacji kanałów wentylacyjnych został ujęty w opisie punkt. 7.10 IZOLACJA KANAŁÓW WENTYLACYJNYCH

135. Prosimy o potwierdzenie, że nie jest wymagany płaszcz z blachy do zabezpieczenia izolacji na kanałach wentylacyjnych biegnących w budynku w pomieszczeniach technicznych, maszynowniach/ wentylatorniach (również tych otwartych wentylatorniach gdzie Centrale znajdują się w specjalnie do tego przeznaczonej otwartej przestrzeni, przykrytej maskownicami z prześwitem) i wszystkich pozostałych. W przeciwnym razie prosimy o uszczegółowienia w jakich pomieszczeniach należy go wycenić?

Odpowiedź:

Zasada izolacji kanałów wentylacyjnych w przestrzeniach technicznych została wskazana w Opisie technicznym i opisana w punkcie 7.10.1 WYKONANIE IZOLACJI INSTALACJI WENTYLACJI NA W CZĘŚCIACH TECHNICZNYCH ZEWNĘTRZNYCH. Nie wskazano płaszcza z blachy stalowej w przestrzeniach technicznych.

136. Prosimy o potwierdzenie, że nie jest wymagany płaszcz z blachy do zabezpieczenia izolacji na rurach wody lodowej i grzewczych w pomieszczeniach technicznych, maszynowniach/ wentylatorniach (również tych otwartych wentylatorniach gdzie agregaty wody lodowej znajdują się w specjalnie do tego przeznaczonej otwartej przestrzeni, przykrytej maskownicami z prześwitem) i wszystkich pozostałych. W przeciwnym razie prosimy o uszczegółowienia w jakich pomieszczeniach należy go wycenić?

Odpowiedź:

Płaszcz z blachy do zabezpieczenia izolacji na rurach wody lodowej i grzewczych należy przyjmować w pomieszczeniach technicznych narażonych na działanie zewnętrznych czynników atmosferycznych.

137. Prosimy o informację czy wszystkie wpusty podciśnieniowej instalacji kanalizacji deszczowej w tym awaryjne wpusty mają być z podgrzewaczem? Zgodnie z wytycznymi elektrycznymi, w opisie technicznym kanalizacji, wpustów z podgrzewaczem jest dużo więcej niż w przedmiarze (22szt., natomiast w przedmiarze 9szt)? Ile i jakie wpusty kanalizacji deszczowej mają być podgrzewane?

Odpowiedź:

Należy przyjmować wszystkie wpusty z kablami grzejnymi. Przedmiary załączone do SWZ mają jedynie rolę pomocniczą. Wykonawcy zobowiązani są do wyceny zakresu robót określonych w Dokumentacji projektowej załączonej do SWZ. Zamawiający wymaga wykonania pełnego zakresu przedmiotu zamówienia opisanego Dokumentacją projektową.

138. W opisie technicznym znajduje się informacja „W strefach sal wystaw oraz w układach wentylacyjnych gdzie są wskazane tłumiki elastyczne należy stosować do łączenia instalacji wentylacyjnej z anemostatami i nawiennikami/wywiewnikami sufitowymi tłumiki elastyczne” W części projektowej brak wskazanych tłumików elastycznych w związku z czym prosimy o informację w jakich innych pomieszczeniach, poza strefami sal wystaw, należy zastosować tłumiki elastyczne?

Odpowiedź:

W specyfikacji zostały wskazane kanały elastyczne tłumiące. 11. Zestawienie kanałów elastycznych tłumiących. Wymagania do tłumików zostały wskazane w punkcie. 7.7 PRZEWODY ELASTYCZNE DO PODŁĄCZANIA NAWIEWNIKÓW/WYWIEWNIKÓW IZOLOWANETERMICZNIE I AKUSTYCZNIE:

140. Prosimy o udostępnienie zestawienia i kart doborowych szaf klimatyzacji precyzyjnej. W projekcie wykonawczym na schemacie 3d rys „MPWP-EX-AIR-U-SC-001-0-0-Widok 3D - Instalacja klimatyzacji” znajduje się 5szt szaf klimatyzacji o bardzo dużych mocach– Opisane jako : Moc całkowita 5800kW. Prosimy o weryfikację czy nie jest to błąd jednostki i nie powinno być wartości 5800W zamiast kW? Ponadto ilość szaf i ich moce podane na w/w schemacie 3d nie odpowiadają tym z zestawienia zamieszczonego na rzutach kondygnacji -1 i -2. Prosimy o jednoznaczne określenie mocy chłodniczej i ilości szaf klimatyzacji precyzyjnej które należy ująć w ofercie.

Odpowiedź:

Tak, moc całkowita wszystkich szaf klimatyzacji precyzyjnej w zakresie 5,1 - 5,9kW. Szafy klimatyzacji precyzyjnej zostały oznaczone na rzutach. Jedno z urządzeń w bud. C na parterze zasilane z poziomu podziemia co częściowo pokazano na schemacie 3d.

141. Prosimy o udostępnienie kart doborowych agregatów chłodu do projektu.

Odpowiedź:

Przekazano karty doborowe: MPWP-EX-AIR-Z-DO-002-1-0-Karty doborówagregaty chłodnicze.

Dostępne pod linkiem:

<https://wmnpoznan->

[my.sharepoint.com/:w:/g/personal/wmn_poznan_pl/EfPuSkVNVRRMupBc_XHVM1IBTtPZL4UwslHHrWKILBQwng?e=y4uHrV](https://wmnpoznan-my.sharepoint.com/:w:/g/personal/wmn_poznan_pl/EfPuSkVNVRRMupBc_XHVM1IBTtPZL4UwslHHrWKILBQwng?e=y4uHrV)

142. Prosimy o potwierdzenie że wykonanie przyłącza ciepłowniczego do budynku jest poza zakresem przetargu, i będzie wykonane przez Gestora Sieci.

Odpowiedź:

Wykonanie przyłącza ciepłowniczego jest po stronie Gestora Sieci

143. Prosimy o potwierdzenie że nie występuje kolizja czynnej sieci ciepłowniczej z planowaną inwestycją i że nie występuje konieczność przekładki sieci ciepłowniczej.

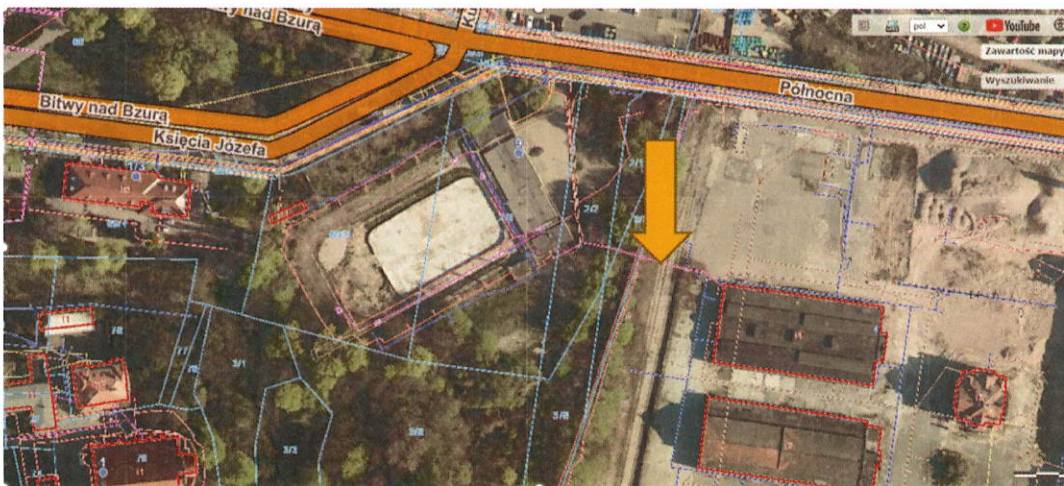
Odpowiedź:

Zgodnie z udostępnioną dokumentacją projektową, w tym formalno-prawną, w szczególności pism:

- TI/T-AKC-7.4-et226/2020

- PROTOKÓŁ Z NARADY KOORDYNACYJNEJ dla sprawy NR ZG-OPK.4105.1611.2021

144. Prosimy o potwierdzenie że wszystkie sieci wod-kan i ciepłownicze na terenie działki można będzie zdemontować, i nie będzie to miało wpływu na zaopatrywanie w media budynków sąsiadujących z planowaną inwestycją i w związku z czym przekładki tych sieci nie będą wymagane. Pytanie wynika m.in. z tego że na geoportalu widoczna jest m.in. sieć ciepłownicza która łączy planowany budynek przeznaczony do rozbiórki z budynkiem znajdującym się obok działki objętej przetargiem (rys poniżej sieć zaznaczona żółtą strzałką)



Odpowiedź:

Zgodnie z udostępnioną dokumentacją projektową, w tym formalno-prawną, w szczególności pism:

- TI/T-AKC-7.4-et226/2020

- PROTOKÓŁ Z NARADY KOORDYNACYJNEJ dla sprawy NR ZG-OPK.4105.1611.2021

147. Projekt systemu gaszenia gazem IG-100 jako podstawę opracowania przywołuje wytyczne VdS. Czy w związku z tym wymaga się od wykonawcy posiadania certyfikatu VdS dla wykonawcy i czy jednostka VdS będzie uczestniczyć w odbiorach systemu gaszenia?

Odpowiedź:

Nie wymaga się od wykonawcy certyfikatu VdS, natomiast urządzenia powinny posiadać certyfikat VdS

150. Proszę o podanie kolorystyki dla widocznych elementów instalacji sanitarnych i mechanicznych.

Odpowiedź:

Należy rozpatrywać dokumentację Projektu Wykonawczego całościowo. Obowiązują co najmniej wymogi zawarte w dokumentacji projektowej. W szczególności zapisy w dokumencie MPWP-EX-ARC-Z-DO-003-2-1-Specyfikacja materiałowa oraz MPWP-EX-ARC-Z-DO-004-2-1-Zestawienie graficzne elementów widocznych

151. Prosimy o podanie referencyjnych modeli i producentów ceramiki sanitarnej .

Odpowiedź:

Należy rozpatrywać dokumentację Projektu Wykonawczego całościowo. Obowiązują co najmniej wymogi zawarte w dokumentacji projektowej. W szczególności zapisy w dokumencie MPWP-EX-ARC-Z-DO-003-2-1-Specyfikacja materiałowa oraz MPWP-EX-ARC-Z-DO-004-2-1-Zestawienie graficzne elementów widocznych

153. W zestawieniu dotyczącym wentylacji pt. „MPWP-EX-VEN-Z-DO-001-3-0-zestawienie wentylacji” brak informacji jakie regulator przepływu należy wycenić. Prosimy o uszczegółowienie gdzie ujmować regulatory VAV a gdzie CAV?

Odpowiedź:

Regulatory VAV obejmują pomieszczenia Bud C laboratorium. Typy regulatorów zostały opisane w opisie str 154. Regulatory CAC zostały zastosowane do regulacji instalacji w pozostałych pomieszczeniach budynków MPWP.

154. Prosimy o wyszczególnienie jaki typ grzejników członowych należy przyjąć do oferty – prosimy o podanie referencyjnych modeli, typu i producentów?

Odpowiedź:

Należy rozpatrywać dokumentację Projektu Wykonawczego całościowo. Obowiązują co najmniej wymogi zawarte w dokumentacji projektowej. W szczególności zapisy w dokumencie MPWP-EX-ARC-Z-DO-003-2-1-Specyfikacja materiałowa oraz MPWP-EX-ARC-Z-DO-004-2-1-Zestawienie graficzne elementów widocznych

155. Prosimy o udostępnienie projektu warsztatowego systemu detekcji wycieku przewodów wodociągowych i kanalizacyjnych z uwagi na wysoki koszt takich systemów i brak szczegółowych wytycznych chociażby w zakresie: ilości i rodzaju czujników wycieku (punktowe, liniowe przewody sensoryczne), podziału na strefy detekcji i związane z nimi ilości paneli kontrolnych itp.. Prosimy o podanie przedmiarów materiałowych takiego systemu i referencyjnych modeli urządzeń, typu i producentów systemów detekcji.

Odpowiedź:

Elementy systemu detekcji zostały ujęte w projekcie branży automatyki Tom. 2.4.3.

160. Prosimy o informację czy wymagana jest wymiana gruntu do zasypywania wykopów wykonanych pod sieci sanitarne?

Odpowiedź:

Grunty stanowiące podłoże to nasypy niekontrolowane oraz gliny, należy przyjmować wymianę gruntu dla uzbrojenia wod - kan.

162. W opisie technicznym wentylacji znajduje się informacja : „Założenia do stref chronionych zostały przedstawione na przygotowanych przez nas schematach zabezpieczeń: są to przestrzenie zaznaczone kolorem zielonym (Pomieszczenia przechowywania zbiorów) oraz przestrzenie zaznaczone kolorem niebieski (Pomieszczenia transportu zbiorów).” Prosimy o udostępnienie rysunków z zaznaczonymi strefami chronionymi jak to jest opisane powyżej i założeniami o których jest mowa powyżej.

Odpowiedź:

Należy rozpatrywać dokumentację Projektu Wykonawczego całościowo. Obowiązują co najmniej wymogi zawarte w dokumentacji projektowej. W szczególności zapisy w części dokumentacji 2.1.2.4.6 SCH ZABEZPIECZEŃ

W zakresie w jakim wyjaśnienia treści SWZ wprowadzają lub doprecyzowują treść SWZ lub odpowiednio uzupełniają treść SWZ Zamawiający wprowadza na podstawie art. 137 ust. 1 Ustawy Pzp zmiany do SWZ zgodnie z brzmieniem nadanym w poszczególnych wyjaśnieniach.

ZASTĘPCA DYREKTORA


Stefan Ogorzałek