



Wielkopolskie  
Muzeum  
Niepodległości

# PRZEDPRZEWODNIK MUZEUM UZBROJENIA

Wielkopolskie Muzeum Niepodległości jest instytucją kultury współprowadzoną przez Ministerstwo Kultury i Dziedzictwa Narodowego i Samorząd Województwa Wielkopolskiego.



Ministerstwo Kultury  
i Dziedzictwa Narodowego



WIELKOPOLSKA



INSTYTUCJA KULTURY  
SAMORZĄDU  
WOJEWÓDZTWA  
WIELKOPOLSKIEGO



# INFORMACJE O MUZEUM

---

Muzeum Uzbrojenia to oddział Wielkopolskiego Muzeum Niepodległości w Poznaniu.

W Muzeum Uzbrojenia możesz obejrzeć sprzęt wojskowy z czasów II wojny światowej oraz z okresu powojennego: czołgi, samoloty, samochody oraz mundury i broń.

W Muzeum Uzbrojenia możesz poznać historię Fortu Winiary, który kiedyś tu właśnie się znajdował. Fort to budowla obronna. Fort Winiary był częścią twierdzy Poznań, którą zbudowali Niemcy w XIX wieku.

W trakcie walk o Poznań w 1945 roku Fort Winiary został zniszczony, a po wojnie rozebrany i przekształcony w park.

Muzeum organizuje także wystawy, spotkania oraz wydarzenia plenerowe z okazji ważnych dla naszego miasta rocznic.





# DROGA DO MUZEUM

---

Muzeum znajduje się na terenie Parku Cytadela. Bezpośrednio przy muzeum nie ma parkingu. Miejsca parkingowe znajdują się na ulicach wokół Parku, np. przy alei Armii Poznań czy ulicy Za Cytadelą. Dla osób z orzeczeniem o niepełnosprawności możliwy jest dojazd samochodem bezpośrednio do Muzeum na podstawie Karty Parkingowej zgodnie z obowiązującymi przepisami. Pieszko dojdiesz do nas od strony alei Armii „Poznań”, wysokimi schodami, przy pomniku Bohaterów. Po wejściu po schodach znajdziesz się na placu, z którego odchodzi pięć dróg. Do Muzeum Uzbrojenia idź drugą ścieżką od lewej. Przy muzeum znajduje się plac z czołgami, które zobaczysz z oddali.








Do Muzeum wejdiesz przez duże czarne drzwi.  
Zaznaczone na zdjęciu.



Przed wejściem do Muzeum znajduje się kostka brukowa.

Zanim udasz się do wnętrza możesz skorzystać z makiety tyflograficznej umieszczonej przed budynkiem.



 **Muzeum  
Uzbrojenia**  
Muzeum w Warszawie - ul. Krakowskie Przedmieście 15

**GOZINY OTWARCIA:**  
WYKONANE WYKONANE WYKONANE



**WIEKIE - SOBOTA**  
10:00 - 17:00

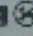

**10:00 - 16:00**

**NIEDZIA:**  
10:00 - 16:00

WYKONANE WYKONANE WYKONANE  
WYKONANE WYKONANE WYKONANE

**POWIERZCHNIA:  
NIECZYNNE**

[f /muzeumuzbrojenia](https://www.muzeumuzbrojenia.pl)  

<http://www.muzeumuzbrojenia.pl>  

**WEJŚCIE**  
**ENTRANCE** **ВХОД**

IZBA BILETOWA  
BILETOWY STAN  
BILETOWY STAN BIURO BILETOWE  
BILETOWY STAN  
BILETOWY STAN BIURO BILETOWE  
BILETOWY STAN  
BILETOWY STAN



Gdy wejdiesz do środka, idź prosto, a dojdiesz do kasy. Tam kupisz bilet. Pracownik w kasie chętnie odpowie na wszystkie Twoje pytania. Kasa posiada pętlę indukcyjną.

W muzeum nie ma szatni, dlatego kurtkę oraz torbę (plecak) będziesz nosić ze sobą.





loop,hear™



T.

geemarc™  
Hear the Difference.



Wystawa składa się z dwóch części:

- **Część wewnętrzna** – znajduje się na jednym piętrze. Mamy tutaj cztery sale wystaw, w których zobaczysz szklane gabloty z mundurami i sprzętem wojskowym. Niektóre eksponaty zostały zawieszane na ścianach i suficie.
- **Część plenerowa**, na zewnątrz – tutaj zobaczysz duże pojazdy, np. samochód terenowy Dodge WC-52, wyrzutnię raketową BM-13 czy samolot szkolno-treningowy TS-11 Iskra bis B. Na wystawie poruszają się tylko wytyczonymi ścieżkami.



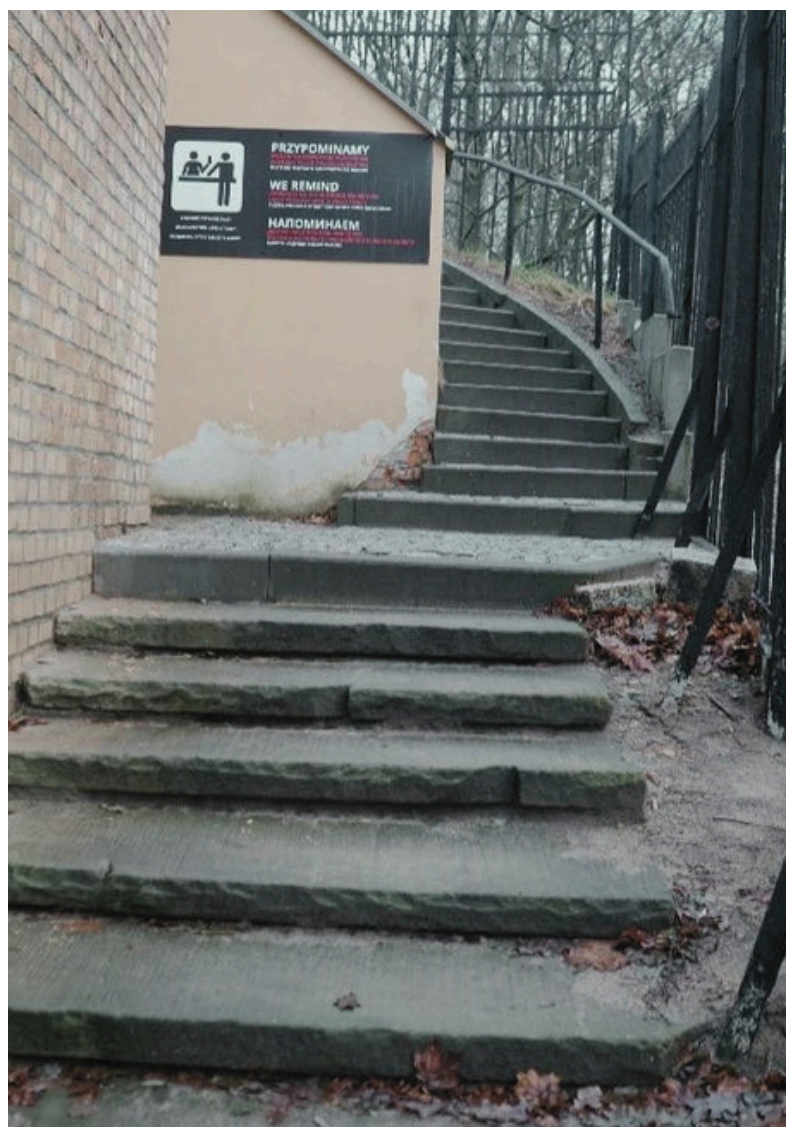


Na wystawie plenerowej podłóże jest nierówne.



Z zakupionym biletem możesz zwiedzić wystawę w budynku i na zewnątrz. Zajmie to około 45–90 minut. Muzeum możesz zwiedzać samodzielnie lub z przewodnikiem. Jeśli chcesz zwiedzić Muzeum z przewodnikiem, zadzwoń lub napisz do nas co najmniej tydzień wcześniej. Zwiedzanie z przewodnikiem jest dodatkowo płatne.

Tak wygląda wejście na wystawę plenerową:



Jeśli nie możesz wchodzić po schodach, zgłoś się do pracownika muzeum, który pokaże inną drogę.



# ZASADY ZWIEDZANIA

---

- Nie zachowuj się głośno, by nie przeszkadzać innym zwiedzającym.
- Rób zdjęcia bez lampy błyskowej.
- Do muzeum wchodzi bez jedzenia i picia.
- Nie dotykaj żadnych eksponatów.
- W razie problemów zgłoś się do pracowników muzeum.





# WAŻNE INFORMACJE

---

Muzeum jest otwarte od wtorku do niedzieli. We wtorki wstęp jest bezpłatny.

W Muzeum nie ma toalety dla zwiedzających. Toaleta publiczna znajduje się około 80 metrów od budynku.

Więcej informacji znajdziesz na naszej stronie [www.wmn.poznan.pl](http://www.wmn.poznan.pl) oraz na Facebooku <https://pl-pl.facebook.com/muzeumuzbrojenia>





# KONTAKT

---

Jeśli masz pytania, możesz do nas:

- zadzwonić (61) 820 45 03
- napisać wiadomość e-mail na adres:  
[cytadela@wmn.poznan.pl](mailto:cytadela@wmn.poznan.pl)

Kontakt do koordynatora ds. dostępności:

- tel. 691 266 779, [edukacja@wmn.poznan.pl](mailto:edukacja@wmn.poznan.pl)



Balaniał Józef	Kalzer Józef	Porząbowski Stanisław
Bauma Andrzej	Kajetaniak Janusz	Pracel Stefan
Bańczak Marian	Koterba Józef	Przybylski Jan
Bakowski Tadeusz	Kozin Władysław	Przybylski Stefan
Biały Stefan	Koralewski Franciszek	Przybył Waldemar
Boruszak Czesław	Kuczyński Bolesław	Rojewski Rafał
Borowiec Jarogniew	Kurwiałek Roman	Rybicki Alfons
Bojewski Rafał	Kubiak Bolesław	Samielak Tadeusz
Bronka Józef	Kujawa Stefan	Skoluda Leon
Ruschke Leon	Leśniak Mieczysław	Skarbecki Włodzisław
Burkietciak Edward	Lewandowski Tadeusz	Soenke Zygmund
Bükowski Leon	Lysiak Leonard	Soltysiak Franciszek
Burek Jan	Makowski Edmund	Soltysiak Kazimierz
Cebulski Leon	Maroszek Stefan	Styssel Andrzej
Chwieralski Marian	Malczewski Konstanty	Stróżniak Stanisław
Daleki Stanisław	Malczewski Bolesław	Strzelewicz Tadeusz
Debowski Stanisław	Majchrzak Henryk	Swohoda Ludwik
Domagala Jan	Mielcarek Sylwester	Szałka Leon
Drobny Marcin	Michalak Henryk	Szałfran Bolesław
Dziurdziel Jan	Misiorny Józef	Tomalak Józef
Filipiak Czesław	Mizerny Stanisław	Tuszyński Henryk
Gawarecki Bolesław	Miecznik Czesław	Wagner Jerzy
Głowczak Zbigniew	Mulkowski Roman	Walter Czesław
Goralski Jan	Musieliak Stefan	Wachowiak Michał

Dofinansowano ze środków Ministra Kultury i Dziedzictwa Narodowego pochodzących z Funduszu Promocji Kultury - państwowego funduszu celowego oraz Samorządu Województwa Wielkopolskiego.